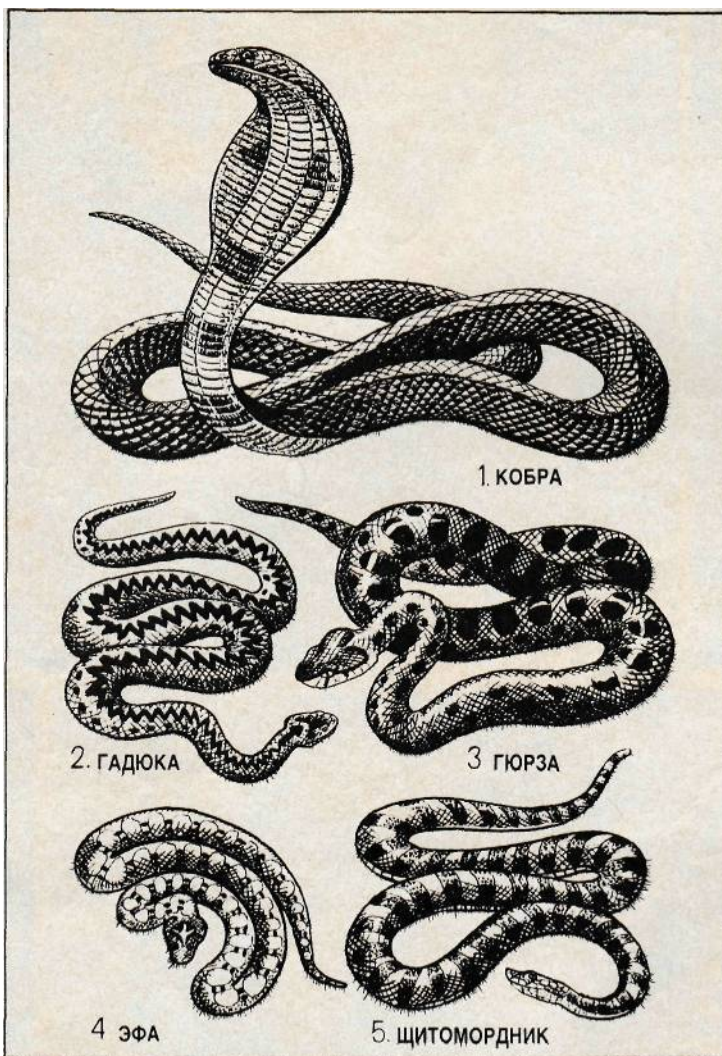


# ПЕРВАЯ ПОМОЩЬ ПРИ УКУСЕ ЗМЕИ



только медицинский работник. Самостоятельность небезопасна из-за возможного развития тяжелых аллергических реакций на введение сыворотки. И, если человеку не оказать немедленной медицинской помощи, он может погибнуть.

Запомните самое главное: **ПОСТРАДАВШЕГО НАДО КАК МОЖНО БЫСТРЕЕ НА НОСИЛКАХ ИЛИ ПОПУТНЫМ ТРАКСПОРТОМ ДОСТАВИТЬ В БЛИЖАЙШЕЕ МЕДИЦИНСКОЕ УЧРЕЖДЕНИЕ.** Там сделают все необходимое, чтобы оказать ему действенную помощь.

Во многих крупных городах есть специализированные отделения, где оказывают помощь получившим отравления, в том числе и вследствие укуса змеи. В этих отделениях принимают больных круглосуточно. Адрес таких лечебных учреждений можно узнать, позвонив на станцию скорой медицинской помощи города.

Часто первую помощь при укусах змей оказывают неправильно. **КАТЕГОРИЧЕСКИ ЗАПРЕЩАЕТСЯ:**

— **НАКЛАДЫВАТЬ ЖГУТ НА КОНЕЧНОСТЬ ВЫШЕ МЕСТА УКУСА.** Эта мера не препятствует всасыванию и распространению яда в организме, но нарушает кровообращение в конечности и способствует развитию некроза (омертвления) тканей, накоплению продуктов распада в конечности и резкому ухудшению состояния больного после снятия жгута;

— **ПРИЖИГАТЬ МЕСТО УКУСА ОГНЕМ, ХИМИЧЕСКИМИ ВЕЩЕСТВАМИ;**

— **РАЗРЕЗАТЬ РАНКУ НА МЕСТЕ УКУСА.**

Все эти манипуляции не только бесполезны, но и вредны. Они приводят к развитию долго не заживающих инфицированных ран, способствуют нарушению обмена веществ в пораженных тканях.

Отправляясь на отдых в горы, в лес по грибы, за ягодами, соблюдайте осторожность. И не забывайте: змея кусает только защищаясь! Палкой раздвигайте заросли, обследуйте расщелины, чтобы ненароком не потревожить змею. Наденьте прочную обувь, брюки, не облегающие ноги. Заправьте брюки в ботинки так, чтобы образовался напуск. Если змея пустит в ход ядовитые зубы, она прокусит только ткань брюк, а не кожу.

Ю. Н. ОСТАПЕНКО,  
кандидат медицинских наук

Змеи распространены почти повсеместно на земном шаре, за исключением полярных зон, а также некоторых островов. На территории нашей страны обитает десять видов ядовитых змей. Наиболее опасны укусы кобры, гюрзы, обитающих в Средней Азии, эфы, которая водится в Средней Азии и на Кавказе. Менее опасны щитомордники, живущие в степной, пустынной, горной части юга и юго-востока страны и на Дальнем Востоке. Наиболее распространены гадюки. После укусов щитомордников и гадюк трагические исходы бывают реже, но иногда развиваются тяжелые осложнения.

Змеи ведут активный образ жизни только в теплое время года — с первых чисел апреля и до глубокой осени, зимой впадают в спячку, выбирая для этого норы грызунов.

Необходимо знать некоторые повадки змей. Кобра, например, нападая, способна сделать бросок, равный третьей части длины ее тела. Очень характерна поза угрозы этой змеи: поднятая вертикально передняя часть тела, раздутый капюшон (рисунок 1), покачивание из стороны в сторону, шипение.

Гадюка и гюрза перед броском зигзагообразно выгибают переднюю часть тела (рисунок 2, 3). Эфа свертывается в розетку, в центре которой находится голова со своеобразным рисунком, напоминающим летящую птицу или крест (рисунок 4). Щитомордники перед нападением мелко трясут кончиком хвоста (рисунок 5).

Если укусила змея, прежде всего надо определить, ядовитая ли она. На месте укуса остаются следы от зубов змеи в виде двух серповидных полос, образующих полуовал из мелких точек. Неядовитая змея оставляет только этот след на коже. Если же укусила ядовитая змея, то в передней части полуовала между серповидными полосами есть две ранки (следы от ее двух ядовитых зубов), из которых обычно сочится кровь. Токсичность яда зависит от ряда факторов: физиологического состояния и возраста змеи, климатических условий ее обитания, времени, прошедшего с момента пробуждения от спячки. У голодных змей яда больше, чем у сытых.

Яд змей очень сложен по химическому составу и представляет собой комплекс веществ белковой природы, обладающих различным механизмом дей-

ствия. Он повреждает эритроциты, нарушает свертываемость крови (понижает и повышает), увеличивает проницаемость клеточных мембран, поражает нервную и сердечно-сосудистую системы. Поскольку яд змеи содержит вещества белковой природы, возможно развитие аллергической реакции, вплоть до анафилактического шока.

Что же надо сделать, если укусила ядовитая змея?

**ПРЕЖДЕ ВСЕГО ПОСТАРАЙТЕСЬ КАК МОЖНО БЫСТРЕЕ ОТСОСАТЬ ИЗ РАНКИ ЯД, ПОСТОЯННО ЕГО СПЛЕВЫВАЯ.** Нельзя это делать тому, у кого есть ссадины или другие повреждения слизистой губ или полости рта. Ранку следует обработать 5%-ным спиртовым раст-

вором йода или одеколоном, спиртом.

**ОТСОСАВ ЯД, ОГРАНИЧЬТЕ ПОДВИЖНОСТЬ ПОСТРАДАВШЕГО.** Если змея укусила в ногу, прибинтуйте ее к другой ноге и, подложив что-либо под ноги, слегка приподнимите их. При укусе в руку зафиксируйте ее в согнутом положении. При сильной боли можно принять 1—2 таблетки анальгина или баралгина. Чтобы ускорить выведение яда, давайте пострадавшему побольше чая и, если есть, щелочной минеральной воды.

Наиболее эффективное средство против змеиного яда — поливалентная противозмеиная сыворотка, введенная не позже чем через 30 минут после укуса. Но вводить ее может и должен