

О. Г. КРЫСИНА

Вышивание

СОВЕТЫ
МОЛОДОЙ
СЕМЬЕ

Библиотека Ладовед.
SCAN. Юрий Войкин 2010г.

О. Г. К Р Ы С И Н А

Вышивание

**СОВЕТЫ
МОЛОДОЙ
СЕМЬЕ**



ИЗДАТЕЛЬСТВО
„СОВЕТСКАЯ РОССИЯ“
Москва — 1959

Предлагаемая читателю книга — практическое пособие по ручной и машинной вышивке. В ней приводятся описания технических приемов различных вышивальных швов и советы по их использованию в процессе вышивания. Все виды вышивок изображены графически; на вкладках даны красочные рисунки для различных способов вышивания.

Ольга Георгиевна Крысина

ВЫШИВАНИЕ

Редактор О. И. Коломийцева. Художник О. П. Ищенко
Художественный редактор В. В. Щукина
Технический редактор А. П. Матвеев

Сдано в набор 18.IX.58 г. Подписано к печати 5.II.59 г.
Формат бум. 84 x Ю8/32* * * * *, печ. л. 2,25 + 4 цветные вклейки.
Усл. печ. л. 3.7. Уч.-изд. л. 3.8. Изд. инд. СЭ-53. А02191.
Тираж 400 000 экз. (100 001—400 000). Цена 1 р. 75 к. Заказ № 821.

Издательство «Советская Россия»
Москва, проезд Сапунова, 13/15,

Набрано в типографии издательства «Советская Россия»,
Москва, Г-19, ул. Маркса и Энгельса, 14.
Отпечатано типографией «Красный пролетарий» Госполитиздата
Министерства культуры СССР. Москва, Краснопролетарская, 16.

Народное искусство

Вышивание — один из наиболее доступных видов художественного творчества. С незапамятных времен женщины украшали вышивкой одежду и предметы бытового убранства. Образцы высокого мастерства вышивки мы находим уже в памятниках древнейших народов.

И всюду в основу вышивки положены национальные народные мотивы и орнаменты. Вышивки всегда тесно связаны с культурными особенностями каждого народа и эпохи. На весь мир известны тончайшие китайские и индийские вышивки, старинные французские гобелены, своеобразные работы народов Севера, русские народные вышивки.

Большинство старинных русских вышивок выполнено на холсте. Вышивая льняными, шерстяными и шелковыми нитками, применяя для вышивки бисер, блестки и металлическую нитку, мастерицы превращали куски домотканого холста в высокохудожественные произведения декоративного искусства. Кроме холста, вышивали также по шерстяной и хлопчатобумажной ткани, по бархату и шелку. Современная вышивка восприняла лучшие традиции народной вышивки прошлого. Вышивкой украшают самые разнообразные изделия: скатерти, полотенца, дорожки, салфетки, диванные подушки, занавеси, покрывала, блузки, женское и детское платье, мужские сорочки, белье.

История вышивки насчитывает много веков. С развитием мануфактурного производства менялись способы вышивания, употребляемые материалы, нитки. Серьезной

конкуренцией древнему искусству вышивальщиц явились современные машины, выполняющие сложнейшие узоры.

Но машина не только «соревнуется» с вышивальщицей, но и «помогает» ей! Современные швейные машины (ножная машина 15-го класса, подольская швейная машина 1-го класса «А» с центральной шпулкой, электрические швейные машины «Тула», «Волга» и др.) приспособлены для вышивания на них самых различных узоров.

Машинная вышивка, выполненная мастером, не уступает ручной по оригинальности и изяществу, а в некоторых видах швов и превосходит ее. Такие виды работ, как ажурная вышивка («ришелье»), бельевая аппликация, мелкие гладевые рисунки для отделки блузок из тончайших тканей (шифон, креп-жоржет, капрон), при овладении техникой машинной вышивки предпочтительнее выполнять на машине — это и прочнее и производительнее.

Но по-прежнему высоко ценится и вызывает чувство художественного наслаждения замечательное искусство вышивальщиц.

Молодая хозяйка, украшая свой

Что нужно иметь

для вышмания дом сразу подумает о красивой ска-терти, занавесях на окне и двери, наволочках на диванные подушки, салфетках на туалетный стол и радиоприемник. И все это она может сделать своими руками. Для начала можно выполнить несложную работу, а потом, с опытом, придет мастерство, и скоро обстановка комнаты, платья детей, рубашки мужа, женские блузки украсятся тончайшими вышивками.

Итак, будем учиться вышивать.

Первым делом приобретем несложные инструменты.

Для вышивки, кроме ниток и ткани, нужно иметь несколько иголок, наперсток, ножницы, костяную заостренную палочку, крючок, шило и пальцы.

Иглы для вышивки лучше брать короткие, с большим ушком, чтобы меньше перетиралась нитка. Толщина иглы зависит от материала, на котором делается вышивка, и толщины ниток. Длина рабочей нитки не должна превышать 50—60 сантиметров.

Приучаться работать нужно обязательно с *наперстком*. Вначале это несколько неудобно, но впоследствии значительно ускорит темп работы и поможет сохранить в целостности средний палец правой руки, прокалывающий иголку

в материал. Если работа выполняется в пальцах, надевать наперсток не следует.

Ножницы советуем употреблять маленькие (самая удобная длина — 10—12 сантиметров) с острыми, тонкими концами.

Крючком можно выполнять тамбурный шов.

Шило употребляется при вышивании на толстых тканях. Чтобы иголка с ниткой могла свободно проходить сквозь материал, в нем предварительно прокалывают шилом дырочки.

В большинстве случаев вышивка выполняется в *пальцах*. Основное назначение пальцев — держать материал в расправленном, натянутом состоянии, предохраняя вышивку от стягивания.

Для вышивки мелких вещей применяются круглые пальцы. Они состоят из двух деревянных обручей, входящих один в другой. Диаметры обручей — от 20 до 25 сантиметров, высота стенки обруча — 1,5—2 сантиметра, толщина — 4—5 миллиметров.

Натянуть материал на круглые пальцы очень просто. На меньшее кольцо кладут ткань для вышивки, расправляют ее, чтобы нити не перекошились. Сверху накладывают большее кольцо, нажимают на него — и пальцы готовы для работы (рис. 1).

При вышивании тонкой материи необходимо соблюдать большую осторожность, так как ее можно легко рас-

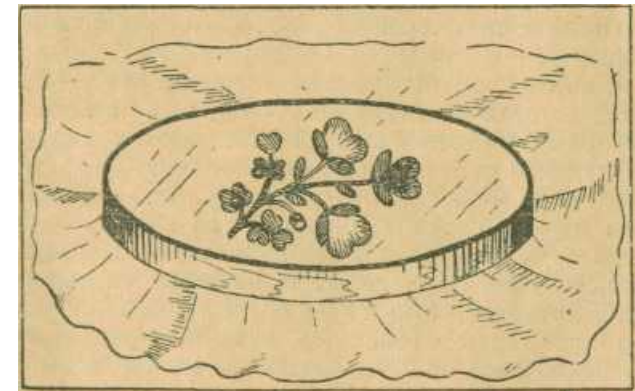


Рис. 1.

тянуть или порвать. Если нужно вышивать небольшие кусочки ткани по размеру меньше пальцев, то по краям материала пришивают 4 куска любой другой материи, что дает возможность натянуть материал на пальцы.

Наоборот, если вышивка делается на большом куске материи, употребляются прямые раздвижные пальцы.

Прямые раздвижные пальцы (рис. 2 и 3). легко сделать самому из сухого дерева (лучше твердой породы, например из дуба или березы). Эти пальцы состоят из двух поперечных планок (рис. 2, а), двух продольных линеек (рис. 2, б) и двух круглых палочек (рис. 2, в).

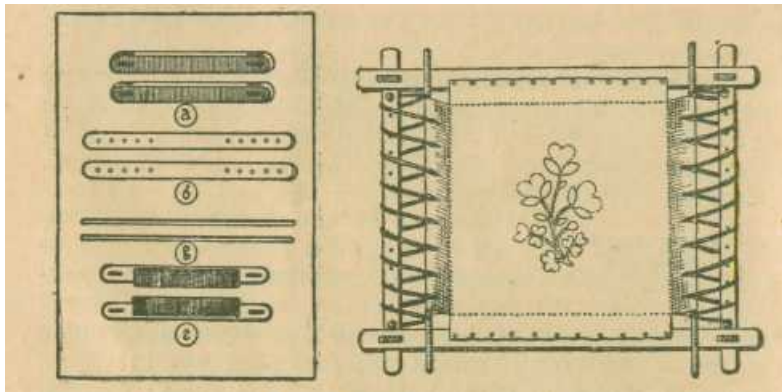


Рис. 2.

Рис. 3.

Длина поперечных планок зависит от размера вышивки, толщина — 6—10 сантиметров. На концах планок делаются сквозные проемы длиной 5—8, шириной 1,5—2 сантиметра, в которые вставляются продольные линейки. Через специальные отверстия планки скрепляются с продольными линейками при помощи деревянных колышков.

К планкам мелкими гвоздиками прибиваются долевые полосы прочной ткани шириной 15—20 сантиметров (рис. 2, г). К этим полосам пришивается затягиваемая ткань. Прибивая ткань к планке, надо следить за тем, чтобы край материала был закреплен по прямой линии, иначе при запялке ткань перекосятся. Толщина продольных линеек должна быть на 0,5 сантиметра меньше, чем проемы в поперечных планках (чтобы при запялке ткани линейки могли свободно проходить через проемы планок)*

На круглые палочки надеваются так называемые «мешочки» из прочной ткани. Ширина «мешочков» — 5—6 сантиметров. Длина их соответствует размеру вышивки. По сгибу «мешочка» на расстоянии 6—8 сантиметров друг от друга прорезаются петли; через петли продевается шнур, посредством которого палочки притягиваются к линейкам. По другому краю «мешочек» сшивается с запяливаемой тканью (рис. 3).

При сборке пальцев важно равномерно натянуть материал, чтобы нити переплетения не перекашивались. Пальцы устанавливаются на специальных подставках; можно положить их на два одинаковых по высоте стола.

Если кусок запяливаемой ткани длинный (например, полотенце, подзор), его с двух сторон закручивают на специальные палки, оставляя свободной для вышивки только часть ткани.

Чтобы работа шла быстрее, надо научиться вкалывать и выводить иголку обеими руками. Правая рука при этом вводит иглу в работу сверху вниз, а левая — снизу вверх. Таким образом, правая рука все время находится сверху, а левая — снизу.

Некоторые швы выполняются без пальцев. Чтобы вышивка при этом не стягивалась, ткань натягивают на три пальца левой руки, придерживая ее большим пальцем и мизинцем. Вкалывая иголку в ткань, ее проталкивают средним пальцем правой руки.

Для вышивания употребляют хлопчатобумажные вышивальные нитки, штапельные вышивальные нитки и мулине. На плотных тканях можно вышивать нитками «ирис».

Материя для вышивки берется самая разнообразная: от тончайших капроновых тканей до сурового полотна.

Иногда размер вышиваемого изделия не совпадает с размером рисунка. В этом случае рисунок перед перенесением на материал приходится уменьшать (рис. 4) или увеличивать (рис. 5).

Сделать это можно следующим образом. Предположим, рисунок нужно увеличить в 3 раза. Его разлиновывают на равные квадраты; чем мельче квадраты, тем точнее будет увеличение. Затем на чистом листке бумаги вычерчивают то же количество квадратов, но уже увеличенных в нужное число раз (в данном случае в 3 раза). После

этого с малого квадрата переносят на большой основные точки рисунка, соединив которые и получают*узор. При аккуратной работе это будет точно увеличенная копия.

При уменьшении рисунка клетки оригинала уменьшаются в нужное число раз.

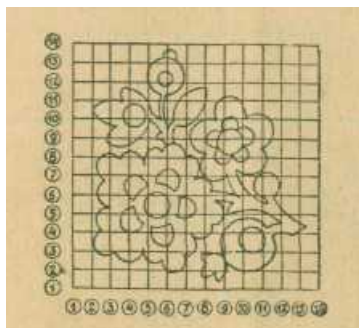


Рис. 4.

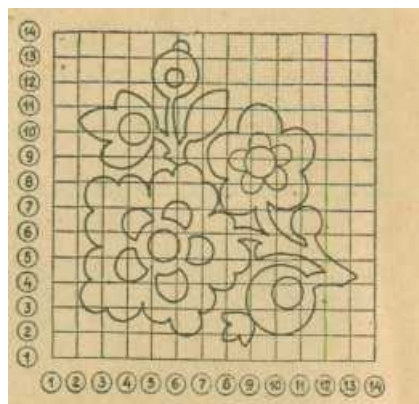


Рис. 5.

Этот прием называется увеличением или уменьшением рисунка по клеточкам. Очень важно при построении клеточек вычерчивать точные квадраты, иначе форма рисунка изменится.

Перевод рисунка на материал

Прежде чем приступить к вышивке, нужно точно и аккуратно перевести рисунок на материал. Имеется несколько способов перевода рисунка на материал. Расскажем о них.

1. *Перевод при помощи копировальной бумаги.* Для этого нужна обыкновенная копировальная бумага такого цвета, который бы резко отличался от окраски материала. Если бумага очень жирная, то перед переводом рисунка ее рекомендуется положить между двумя листками бумаги, а сверху почертить карандашом, чтобы окраска бумаги получилась слабая и не мазала материал.

Во время перевода рисунок не должен смещаться со своего места. Для этого его прикалывают булавками к выровненному на доске материалу. Перевод рисунка производится карандашом или заостренной костяной палочкой, *

2. *Перевод при помощи папиросной бумаги.* Прозрачная папиросная бумага с контуром рисунка накладывается на вышиваемую ткань, приметывается к ней по краям; затем контур рисунка прошивается или обстрачивается машиной, после чего материал от бумаги очищается.

3. *Перевод рисунка «припорохом».* Этот способ перенесения рисунка на ткань удобен тем, что его можно применять на любом материале: на полотне, шелке, сукне, бархате. Кроме того, этот способ ускоряет перенесение рисунка и дает точный, неискаженный контур. Процесс «припороха» состоит из следующих приемов.

Сначала рисунок карандашом или тушью переводят на кальку. Затем берут кусок любого материала, на него кладут лист белой бумаги, а сверху — кальку с рисунком вышивки. Оба листа скалывают вместе, чтобы рисунок не сдвигался. Аккуратно по контуру рисунка тонкой иголкой прокалывают дырочки, на равном расстоянии одна от другой. Если рисунок предназначен для шерсти или сукна, то сколок производится более толстой иглой.

Получается лист бумаги с наколотым рисунком. Это и есть «форма» для припорошивания. Ее накладывают на материал, предназначенный для вышивки, с лицевой стороны и прочно прикрепляют кнопками к столу. Затем берут тампон из ваты, обернутый узкой полоской ткани шириной 5—6 сантиметров. Тампон смачивают в растворе керосина и зубного порошка (можно взять синьку или сажу) и слегка протирают им весь рисунок по проколу. Раствор проходит через дырочки, оставляя отпечатки контура рисунка.

Наколотым на кальку рисунком можно пользоваться много раз.

Закрепление нитки на ткани

При вышивании никогда не делают узлов. Перед началом вышивания нитка закрепляется на ткани, как правило, тремя способами.

Первый способ: нужно сделать несколько мелких стежков в том месте, которое в дальнейшем закроется вышивкой.

Второй способ: делают один стежок, не вытягивая нитку из ткани до конца; оставшийся маленький кончик нитки пришивают вторым стежком и отрезают конец нитки; потом это место закрывают вышивкой.

Самый простой способ закрепления нитки следую-

ший: нитку перегибают вдвое, сложенные вместе концы продевают в ушко иголки и делают один стежок, не вытягивая нитку из ткани до конца; в образовавшуюся петлю пропускают рабочую нитку и затягивают ее, вкалывая иголку в ткань. Место закрепления нитки остается совсем незаметным.

Заканчивая вышивку, надо рабочую нитку пропустить мелкими стежками под рисунок.

Виды вышивок и швов

Итак, мы приготовились к вышиванию. Подобрали рисунок, нитки, материал, инструменты. Теперь главное: овладеть техникой вышивания — как ручной, так и машинной.

Познакомимся с разными видами вышивок и швов.

Вышивки делятся на *свободные* (вышиваются по контуру рисунка свободными швами, без счета) и *счетные* (вышиваются по счету нитей ткани).

К свободным вышивкам принадлежат «тамбур», «ришелье», белая гладь.

Счетные вышивки включают большое количество разных швов; некоторые из них (*строчевые*) требуют предварительного разрежения ткани и своими легкими, прозрачными узорами напоминают кружево, а другие — типа ковровых — украшают поверхность ткани.

К строчевым швам относятся мережки, строчка-перевить, цветная перевить, гипюры, стяги и другие более сложные швы.

Вышивки по поверхности ткани выполняются крестом, полукрестом (эта вышивка иначе называется «рописью»), различными видами глади — простой счетной, со стежками в один центр и др.

Конечно, это деление условно. Во многих вышивках различные виды швов соединены. Есть даже специальные швы, соединяющие свободный, рисуемый от руки контур и счетные швы. Это «спис», «владимирский шов», «олонецкий шов по письму» и др. .

Назначение
швов

Разные швы употребляются и в зависимости от их назначения. Бывают *соединяющие* швы: они соединяют воедино два куска ткани. *Закрепляющими* швами подрубают ткань, чтобы не высыпались и не махрились нитки. Швы *украшающие* — основной элемент вышивки, но иногда они играют одновременно и служебную роль — соединяют или закрепляют материал.

швы
для свободной
вышивки

Сначала рассмотрим самые простые швы, употребляемые для наметки контуров и краев вышивки.

Шов «вперед иголку» (рис. 6). Это самый легкий, рабочий шов. Применяется главным образом при наметке, обведении контура рисунка, для

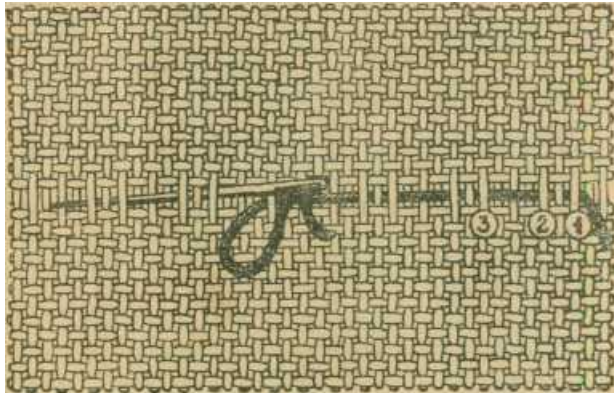


Рис. 6.

настила в глади. Швом «вперед иголку» можно вышить две параллельные линии и перевить их ниткой другого цвета. Изменяя размеры и положение стежков этого шва, достигая большого разнообразия вышивки для отделки женского и детского платья.

Выполняется так: иголку с ниткой пропускают в материю через 3 нити, все время вперед от последнего стежка. На иглу можно набирать сразу несколько стежков, протаскивая потом через них нитку.

Выполняется справа налево.

Шов «за иголку», или «назад иголку» (рис. 7). Более плотный и лучше закрепляет ткань, чем шов «вперед

иголку». Его применяют в тех случаях, когда вышиваемую часть рисунка надо сделать более упругой. Лицевая сторона этого шва не отличается от лицевой стороны предыдущего шва: стежки такие же, только несколько рельефнее. Изнаночная сторона — совершенно другая.

Стежок делается назад от прокола иглой (на рисунке цифры 1—2). Игла по изнанке выводится впереди сделанного стежка (цифры 2—3). Таким образом, игла на изнанке проходит и стежок и расстояние между стежками. Затем на лицевой стороне делается второй стежок «назад».

Величина стежков зависит от толщины ткани.

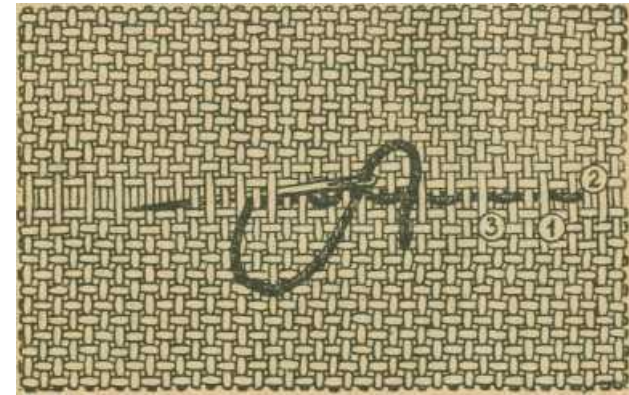


Рис. 7.

Шов «строчкой» (рис. 8). Предназначен для плотного соединения ткани.

Выполняется так: слева направо делают стежок за две нити ткани (цифры 1—2), затем на изнанке делают длинный стежок справа налево на четыре нити (2—3). Для следующего стежка (3—4) прокалывают ткань, вводя иглу в место первого прокола. С лицевой стороны ткани этот шов дает сплошные ровные стежки, как при шитье на машине, а с изнанки — напоминает шов «за иголку».

Стебельчатый шов (рис. 9). Этот шов называется «стебельчатый» потому, что им обычно вышивают стебли цветов. Часто стебельчатый шов применяют при выполнении контурных узоров.

Шьют при этом «назад иголку», то есть каждый сте-

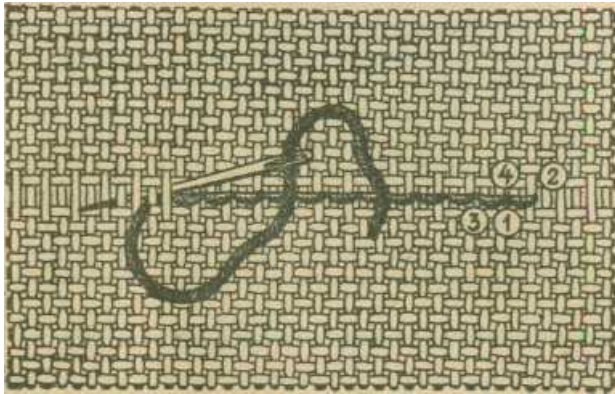


Рис. 8.

жок делают, отступя назад. Вколочив иглу в ткань, набирают на иглу от 2 до 4 нитей, протаскивают нитку и, отступя назад, снова вкалывают иглу и набирают на нее то же количество нитей. Иголочка со вторым стежком должна выйти из ткани в середине предыдущего стежка. Лицевые стежки идут в одном направлении, заходя один за другой справа или слева в зависимости от положения шва. Соблюдение равной величины стежков и обязательное выведение иглы при втором, третьем и последующих стежках в середине предыдущего делают шов красивым.

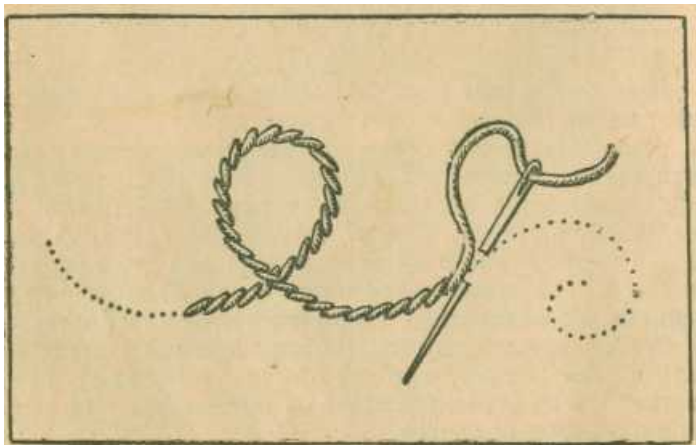


Рис. 9.

Шов цепочкой («тамбур») (рис. 10). Представляет собой ряд петель, выходящих одна из другой.

Исполняется он следующим образом. Шьют «на себя». Иглу с ниткой выводят на лицевую сторону. Положив нитку петлей и придерживая ее большим пальцем левой руки, вводят иглу с лица на изнанку в предыдущий прокол. Затем направляют ее по изнанке вниз на 3—4 нити. Новый прокол на лицевую сторону делают так, чтобы кончик иглы попал в середину петли (рис. 10, а). Получается петелька с ниткой посередине. «Тамбуром» можно делать широкие петли (рис. 10, б), а также отдельные петли «в прикреп» (рис. 10, в).

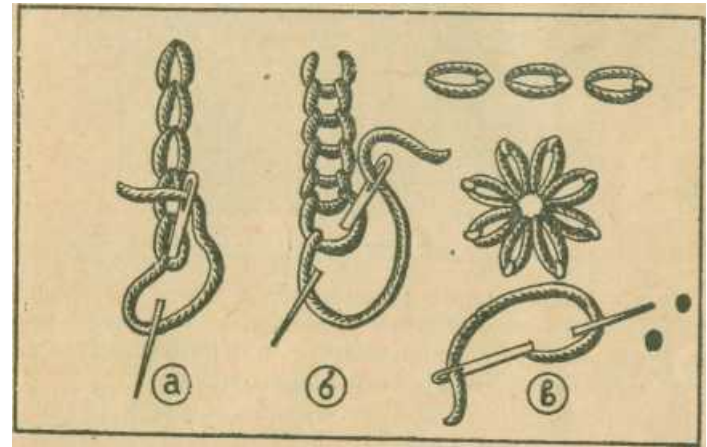


Рис. 10.

Этим швом отделывают верхнее платье, трикотажные изделия. Шов применяется также при вышивке по тюлю (белыми нитками).

Шов «козлик» (рис. 11). По внешнему виду представляет собой перекрещивающиеся стежки на лицевой стороне изделия и два параллельных ряда на изнанке.

Вышивают следующим образом: проколов ткань с изнанки на лицевую сторону в точке 1, протаскивают иглу «на себя», откидывают нитку вправо вверх, набирая на иглу 3 нити ткани; далее делают на изнанке прямой стежок (2—3), направляя иглу «на себя». Затем откидывают нитку по диагонали вверх налево и набирают также 3 нити (4—5),

На изнанке стежок одной стороны должен получиться между двумя стежками другой стороны ряда.

Вышивают «козлищ» толстыми нитками яркого цвета. Этот шов можно украсить, поддевая нитку другого цвета под стежки «козлика» (см. рисунок).

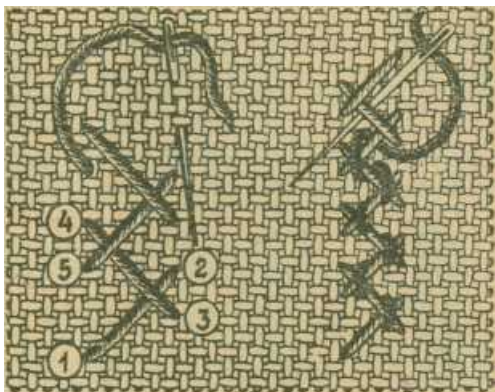
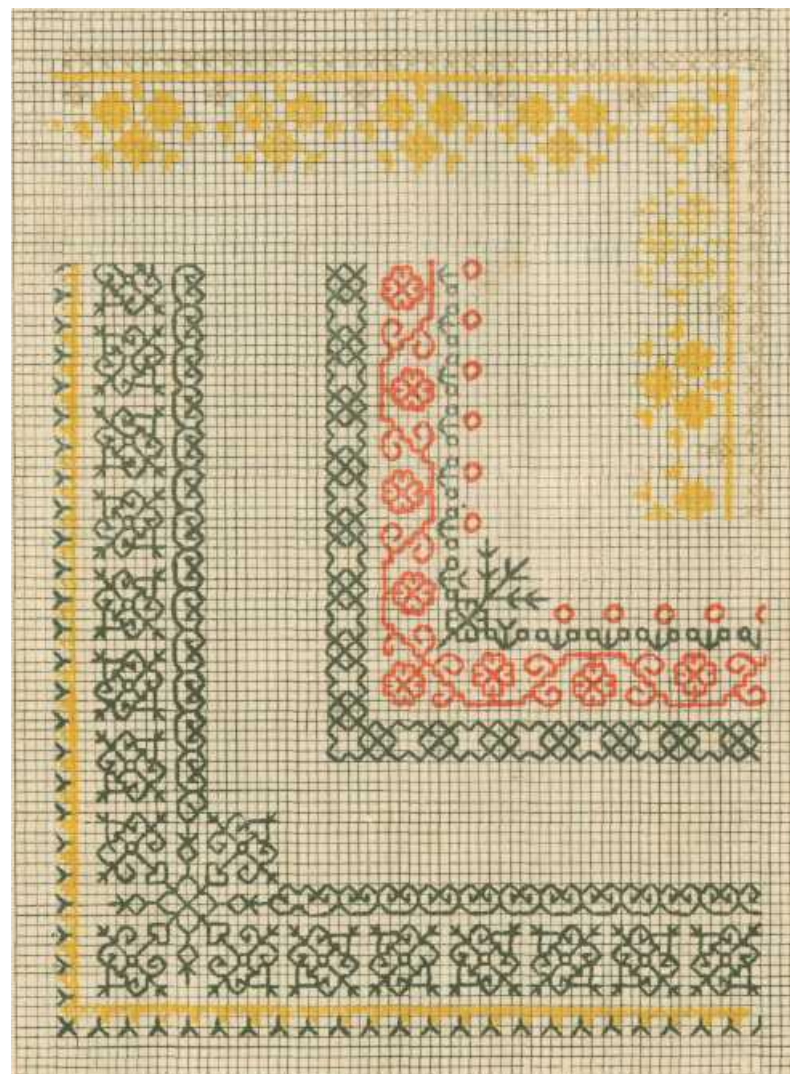


Рис. 11.

Шов «козлик» часто встречается в русских народных вышивках. Им рекомендуем украшать трикотажные изделия, детскую одежду, варежки и т. п. Употребляется так* же для заделывания краев и швов одежды.

Маскировочные швы (рис. 12). Если вещи большого размера (например, скатерти, занавеси) приходится делать из узкого материала, то, чтобы в материале не было видно соединительного шва, на этом месте вышивают узкие маскировочные полоски. Для этого два полотнища сметывают редкими стежками швом «вперед иголку» и по кромке сшивают их швом через край, захватывая одну-две нити материала (рис. 12, а). Затем рубец разглаживают, материал запяливают в пальцы и начинают вышивать по шву различными швами — крестом, полукрестом и другими.

Если эти полосы делают на занавесях, на более тонком материале, то, чтобы не выделялись на просвет толстые нити кромки, их выдергивают. Делается это так: после того, как материал сошьют, разглядят, около шва оставляют с двух сторон по 5—7 нитей с таким расчетом, чтобы на шве можно было вышить один ряд крестиков



Рисунки для вышивки салфеток. Техника вышивки: роспись (полукрест) и крест. Вышивается мулине в три нитки



Два рисунка для вышивки дорожки. Техника вышивки: крест и роспись. Узкая полосочка — для вышивки рубашки для мальчика. Широкая полосочка — для вышивки на детском плятке

(рис. 12, б). Плотные нити в кромке выдергивают (рис. 12, в), а край мережки обшивают декоративным швом (рис. 12, г). Если вышивка белья, то этот шов делается белыми нитками, а если цветная — нитки подбираются в тон узора.

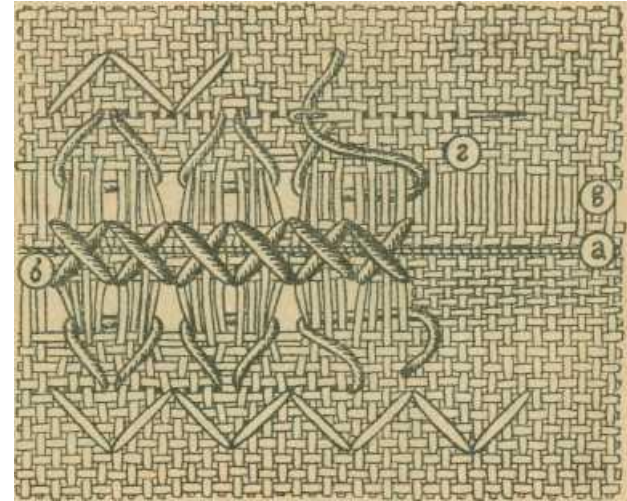


Рис. 12.

Петельный шов (рис. 13). Применяется для обметывания петель, им можно подрубать края ткани, а также вышивать (обычно применяется в «ришелье»). Лицевые и изнаночные стежки здесь расположены перпендикулярно к краю ткани. Шьют слева направо, при этом край ткани находится внизу.

В начале работы делается прокол с изнанки налицо, а все остальные проколы пойдут с лицевой стороны на изнанку. После первого прокола кладут нитку петель, придерживая ее большим пальцем левой руки, делают прокол с лицевой стороны на изнанку и направляют острие иголки в образовавшуюся петлю. Иглу протаскивают через петлю и тянут нитку вниз и «на себя». Петля затягивается на краю материала.

При обмотке петель и швов все стежки делаются одной величины, плотно прилегают друг к другу. В вы-

шивке стежки делаются на расстоянии 3—4 нитей (рис. 13, а). Стежки можно чередовать, делая два стежка коротких, один длинный. Получится красивая заделка края (рис. 13, б).

Если стежки делать на расстоянии 3—4 нитей, то промежутки можно заполнить петельным швом другого цвета.

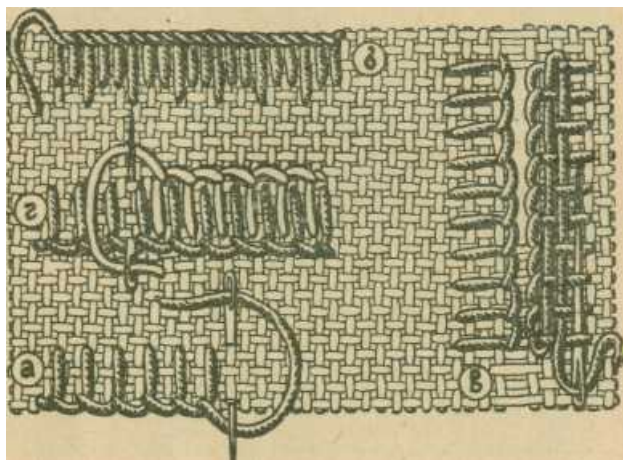


Рис. 13.

Петельный шов можно украсить штопальным швом или швом «вперед иголку» (рис. 13, в). Получится плотная цветная полосочка. Если петельный шов вышивали красными нитками, «штопать» можно зелеными или синими нитками. Такой плотный шов хорошо применять для заделки разреза на вышитой блузке, детском платье или мужской рубашке.

Чтобы при заделке разреза петельный шов получился всюду одинаковой ширины, посередине разреза выдергивают 3—4 нити ткани. Теперь легче разрезать ткань. Если же петельный шов желательнее вышить шириной в 3—5 миллиметров, то на этом расстоянии в обе стороны от предполагаемого разреза выдергивают по 1 нити; вышивают такой шов в две нитки мулине не очень редко, примерно через 2—3 нити. Затем «штопают» ниткой той же толщины и делают разрез,

«Ришелье» Ажурная вышивка, в которой фон узора вырезан, а детали рисунка соединяются воздушными перемычками — бридами, называется «ришелье» (рис. 14).

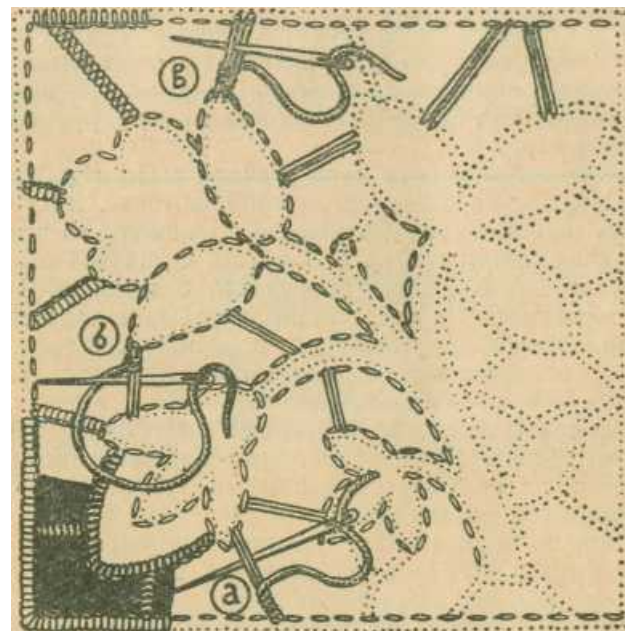


Рис. 14.

Нанесенный на ткань контур рисунка для ручной ажурной вышивки должен иметь двойную линию. По наружной линии для рельефности и прочности шва контур прошивают мелкими стежками швом «вперед иголку» (белыми нитками мулине в 2—3 нитки).

Одновременно делают бриды, скрепляющие в вырезанных местах части узора. Затем весь узор обметывают петельным швом. Край петельного шва должен быть направлен в сторону среза.

Бриды в ажурной вышивке можно делать тремя способами: просто обвивая их, петельным швом и настилом.

На тонкой ткани бриды обвивают через край. Для этого надо натянуть нитку и, возвращаясь назад, обвить ее (рис. 14, а).

Если бриды выполняются петельным швом, то сначала натягивают несколько ниток и обшивают их петельным швом (рис. 14, б).

Чтобы сделать более прочные, плоские бриды, их вышивают настилом; для этого натягивают 2—4 нитки, разделяют их и обвивают, вкалывая иглу между нитками (рис. 14, в). Эти бриды очень крепки и не скручиваются во время стирки.

Законченную работу надо сначала выстирать, слегка подкрахмалить и отжать в сухом полотенце. Затем выгладить не очень горячим утюгом с изнанки до полного высыхания, потом слегка прогладить с лицевой стороны и снова для рельефности прогладить с изнанки. После этого вырезаются те места ткани, которые находятся под бридами. Фон возле петельного шва надо вырезать так, чтобы нитки вышивки не подрезались и не оставались нити ткани по краям вышивки.

«Ришелье» можно выполнять на следующих тканях: полотне, батисте, крепдешине, креп-жоржете, шелковом полотне и на цветных шерстяных и шелковых тканях нитками в тон материала.

Вышивка производится тонкими катушечными нитками номер 80. Работа значительно выигрывает, если она исполнена шелком на трубочках.

Рисунок без брид. Рисунок может быть выполнен и без брид, но при том условии, что детали рисунка плотно соприкасаются друг с другом. Для закрепления двух соприкасающихся друг с другом линий делают дополнительно 3—4 прокола, не выходящих за контур шва. Очень нарядно выглядит вышивка без брид на шелковых тканях.

гладь Гладью называется вышивка, при⁴ исполнении которой форма рисунка покрывается плотными стежками.

Существует несколько видов глади: белая гладь с настилом, гладь без настила, прорезная гладь, русская гладь, теневая гладь, гладь «в прикреп», атласное шитье, односторонняя гладь (владимирский шов).

Белая гладьте настилом вышивается на белых тканях: батисте, полотне, маркизете, крепдешине, креп-жоржете и др. Нитки для этой глади нужно брать белые, желатель-

но блестящие (шелк, мулине). Толщина ниток зависит от толщины вышиваемой ткани и рисунка. Гладевые вышивки украшаются различными видами дополнительного шитья: узелками, россыпью, подкладным швом или «восьмеркой», ажурными стежками, стягами, мерезками.

Чтобы научиться вышивать белой гладью, надо познакомиться с некоторыми самыми необходимыми приемами этой вышивки.

«*Пышечка*» (рис. 15, а). Контур обшивается швом «вперед иголку», делается настил, затем вышивается гладь.

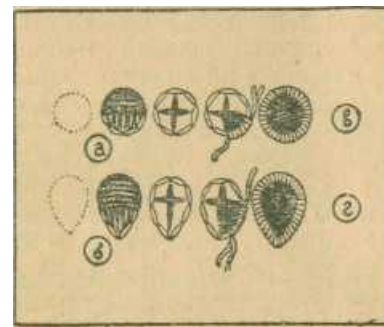


Рис. 15.

«*Листик*» (рис. 15, б). Контур рисунка обшивается швом «вперед иголку», затем делается настил. Настил кладется вдоль листика, а сверху вышивают очень плотно прилегающие друг к другу стежки в противоположном направлению настилу.

«*Дырочки*» (рис. 15, в) прокалывают толстой штопальной иглой или костяной палочкой; если дырочка крупная, делают разрез и обметывают края катушечной ниткой.

Прорезная гладь (рис. 15, г). Сначала обводят контур швом «вперед иголку», затем делают надрез вдоль листика.

Вышивают так: игла выходит с изнанки из разреза, а с лицевой стороны вкалывается в материал. Получается узкий шов «закрутка».

«*Россыпь*» делается мелкими стежками «назад иголку». Как узелками, так и россыпью заполняют всю по-

верхность листика или цветка, начиная от контура, параллельными рядами, плотно прилегающими друг к другу.

«Листок в раскол». При этом способе вышивки гладью листок делится на две части. Начинают листок как обычно: намечают край, кладут настил, на месте, где должен быть раскол, делают два параллельных стежка. Сначала гладью заполняют целую часть листика, а дойдя до места раскола, заполняют одну сторону, вкалывая иглу между параллельными стежками. После того как одна сторона вышита, переходят ко второй (рис. 67 в разделе «Машинная вышивка»).

Гладь «восьмерка» (рис. 16). Вышивается на тонком материале (маркизет, креп-жоржет, шифон, батист). Этот шов выполняется справа налево мелкими стежками «назад иголку», идущими по контуру формы (рис. 16,а).

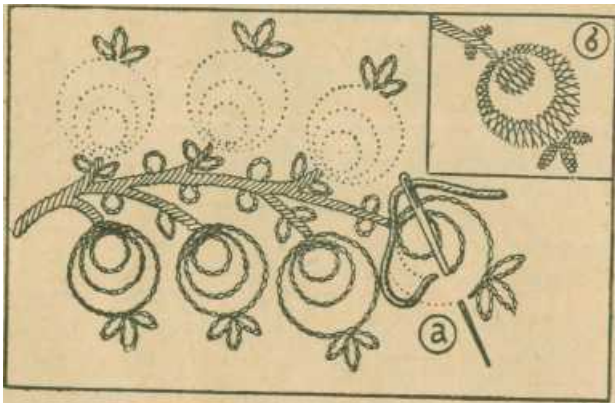


Рис. 16-

Рабочая нитка, сделав небольшой первый стежок в нижнем правом углу, перекидывается на изнанке к другому (верхнему) краю, чтобы, образовав там такой же стежок, вернуться вниз для выполнения рядом с первым стежком второго. На изнанке образуется частый переплет в виде «восьмерки» (рис. 16, б).

Узоры, вышитые швом «восьмерка», хорошо выделяются на легких тканях и на просвет. Поэтому таким швом вышивают белье» оконные занавески, небольшие салфетки,

Русская гладь (рис. 17). Вышивается на белом, кремовом или суровом полотне белыми нитками мулине (в 2—3 нитки). Направление стежков по всему рисунку должно быть одно, горизонтальное или вертикальное. Стежки прокладываются швом «вперед иголку» по прямой нитке полотна. На иголку набирается 2—3 нити, под иголку — 10—15 нитей. При обратном ходе стежки, плотно прилегая к выполненным ранее, прикрывают пропущенные 2—3 нити рабочей ниткой. Все стежки должны быть равной длины (рис. 17, а).

Узоры, вышитые русской гладью, украшаются строковой мелкой сеткой.

Для этого середина цветка или листика обшивается по контуру стебельчатым швом, на ней выдергивается мел-

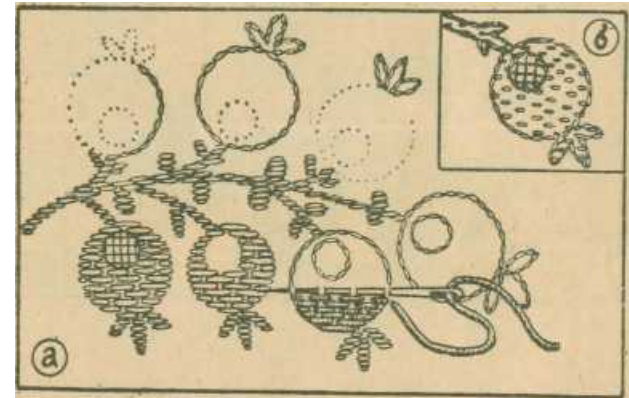


Рис. 17.

кая сетка (одна-две нити подрезаются, три-четыре остаются), которая «обвивается».

На изнанке получают маленькие прямые стежки, расположенные рядами (рис. 17, б).

Художественная гладь с вливанием тонов (рис. 18). Вышивается без настила, не высокой, а плоской двусторонней гладью, цветными нитками или шелком. Она применяется главным образом для вышивания цветов. Сочетая один цвет ниток с другим, можно добиться требуемого тона и оттенка.

Переведенный на материал рисунок обшивается по контуру швом «вперед иголку». Если художественной гладью надо заполнить большую поверхность, на рисунке намечается граница цвета и вышивка делается рядами, от края формы к середине.

Чтобы между рядами не было резкой границы, стежки предыдущего ряда делаются неодинаковой длины. Между ними остаются маленькие промежутки, которые закрываются более темной ниткой, благодаря чему тона постепенно переходят из одного в другой. Направление стежков следующих рядов должно быть такое, чтобы они казались продолжением предыдущего ряда.

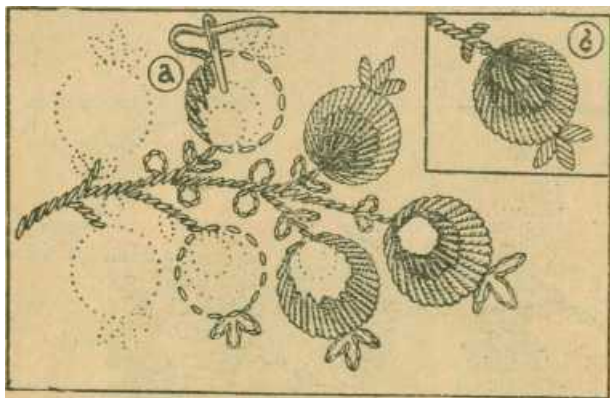


Рис. 18.

Вышивку начинают с верхней части лепестка или края листа, выбирая для этого наиболее светлые тона, и постепенно переходят к более темным ниткам. На рисунке 18, б показана изнанка шва.

Гладь «в прикреп» (рис. 19). Вышивается цветными нитками мулине в 2—3 нитки или шелком. Этот шов применяется чаще всего для вышивки растительного орнамента, для заполнения листа или цветка. Направление стежков может быть в одну сторону (рис. 19, а) или по форме растения (рис. 19, б).

Чтобы заполнить какую-либо форму орнамента, прокладываются длинный стежок от контура одной до контура другой стороны, а чтобы стежок плотно прилегал к ткани, его прикрепляют несколькими маленькими косыми

стежками, затем рядом с прикрепленным стежком делают второй длинный стежок и прикрепляют его. Так продолжают вышивать, пока не заполнится вся форма цветка.

При выполнении вышивки с обратной стороны ткани получаются маленькие беспорядочные стежки (рис. 19, в).

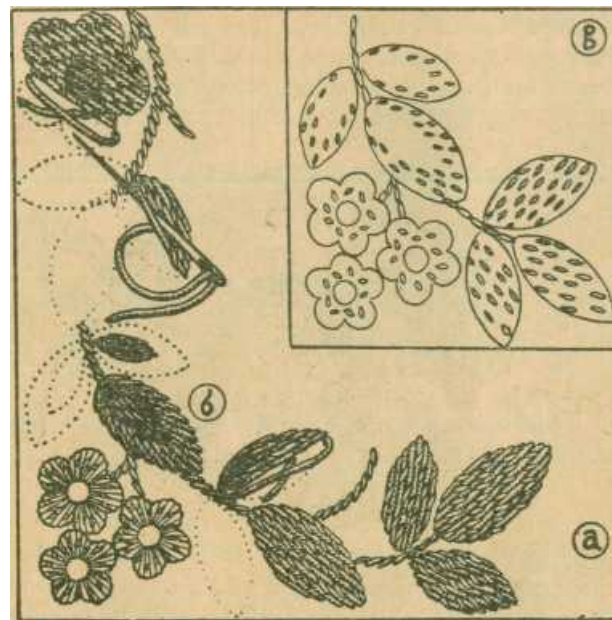


Рис. 19.

Если этим видом глади вышивать в несколько тонов, то граница цвета выделяется резко. Направление стежков при этом должно быть в одну сторону, как бы продолжая предыдущие стежки.

Владимирский шов

Владимирский шов (рис. 20), или «верхошов», — это односторонняя гладь. Вышивается очень толстыми цветными нитками (мулине в пасму, то есть в шесть ниток, или шерстью). Основной цвет ниток — красный в сочетании с синим, желтым и зеленым цветом. Стежки верхошва кладутся не плотно друг к другу, а на небольшом расстоянии. На лицевой стороне ткани получается основной рисунок (рис. 20, а), а с изнанки стежки образуют

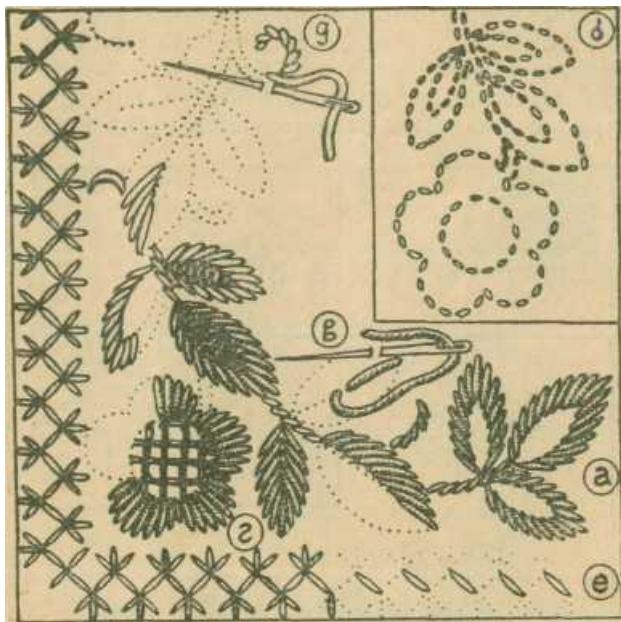


Рис. 20.

лишь небольшие переходы по контуру рисунка (рис. 20, б).

Верхошов в народных вышивках применяется в основном в растительном орнаменте, для вышивки цветов и листьев.

Рисунок обшивают так: листья растений покрываются гладью; стежки глади кладутся косо, в двух направлениях от середины листа. Чтобы получалась красивая форма листа, надо начинать вышивку с острого конца листа. Первый стежок делается длинным, от контура к центру (рис. 20, в). Сначала заполняется одна сторона листа, а затем другая — так же, как и первая, то есть от верхней части к нижней.

В цветах стежки глади кладутся к центру (рис. 20, г). Середина цветка украшается декоративными сетками. Для этого рабочую нитку натягивают от контура одной стороны до контура другой по горизонтали и вертикали. Получается цветная клетка. На пересечениях ниток делаются небольшие стежки, чтобы нитки не сдвигались.

Стебли цветов и все закругленные детали рисунка обшиваются по контуру узким швом односторонней глади (рис. 20, д).

Узоры владимирского шитья служат для украшения декоративных изделий: подушек, портьер, скатертей, занавесей и пр. Вышитые рисунки часто окаймляются так называемой «кисточкой» (рис. 20, е).

Зигзагообразная линия, соединяющая верхние и нижние пучки кисточек, выполняется в два приема: рабочая нитка, делая стежки попеременно то с изнанки, то с лицевой стороны ткани, доходит до конца узора, затем поворачивает обратно и при обратном ходе покрывает пропущенные места, одновременно делая кисточки. Сначала прокладывается средний стежок, а затем крайние.

Стеганный шов

Стеганный шов (рис. 21) вышивается на легкой шелковой ткани (креп-дешин, шелковое полотно и т. п.).

Внешний вид этой вышивки: все части рисунка расположены рельефно на поверхности ткани.

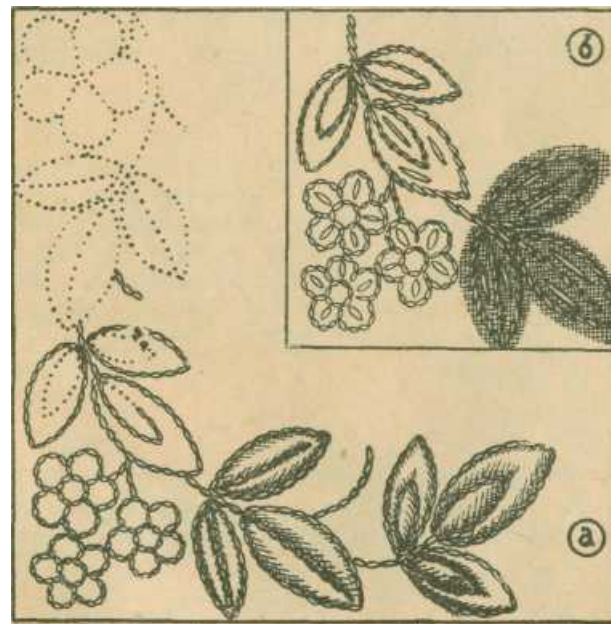


Рис. 21.

Выполняется так. На шелковую ткань переводится контур рисунка. В пяльцы запяливают суровое полотно (которое служит подкладкой для вышивки). На полотно кладут шелковую ткань с рисунками и приметывают ее. Затем весь контур прошивают швом «за иголку» (рис. 21, а) или прострачивают на машине. После того как контур обшит, с изнанки в каждой форме делают небольшой надрез в подкладке (рис. 21, б) и закладывают в него кусочек ваты. Разрез зашивают редкими стежками. С лицевой стороны получается очень красивый стеганный рельефный рисунок.

**Аппликация,
или накладное
шитье**

Аппликация (рис. 22) отличается от других способов вышивки тем, что ее узоры не вышиваются непосредственно по ткани, а вырезаются из разноцветных лоскутков или одного куска материи, которые и нашиваются на ткань. Перед вышиванием лоскутки разглаживаются и, чтобы при вырезывании не осыпались их края, смазываются с изнанки крахмалом. Когда крах*

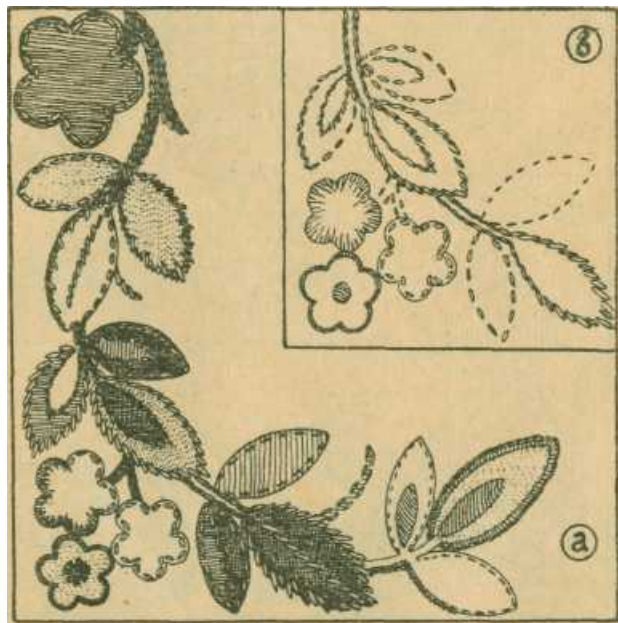


Рис. 22.

мал просохнет, лоскутки проглаживают утюгом через сухую тряпочку.

Нашивается накладное шитье следующим способом: на ткань наносится контур рисунка, после чего различные детали рисунка переводятся на отдельные лоскутки, вырезаются по контуру, и узор накладывается по частям на ткань (рис. 22, а). Затем лоскутки приметывают к ткани тонкой ниткой швом «вперед иголку» (рис. б), обшивают по контуру различными швами: пегельным (рис. 13), тамбурным (рис. 10), гладью и стебельчатым швом (рис. 9).

Эту вышивку применяют для украшения детских ковриков, панно, диванных подушечек, также для отделки женских и детских платьев. Для аппликации можно использовать маленькие кусочки различного материала: крепдешина, креп-сатина, полотна, сукна, кожи. Необходимо, чтобы аппликация по качеству и цвету была хорошо подобрана. На шерсти хорошо вышивать аппликации из шерсти, по полотну — из полотна, по креп-сатину — из креп-сатины на блестящую сторону.

Цвет аппликации для отделки платьев должен быть в тон ткани.

**Вышивка бисером
и блестками**

Применяется в сочетании с другой техникой вышивки: гладью, крестом, росписью. Небольшое добавление бисера или блесток в композицию рисунка очень украшает вышиваемую вещь.

Чтобы прикрепить бисер или блестки к вышиваемой материи, надо каждую бисеринку или блескту отдельно нанизать на нитку и прикрепить к ткани. Вышивать следует прочными нитками в тон материала.

Применяется эта вышивка на платьях, сумочках, диванных подушечках.

**Счетные
вышивки**

Вышивки крестом, продержка толстых ниток, мережки, украшения по ажурной сетке выполняются по счету нитей ткани. Размер креста или мережки зависит от толщины нитей ткани.

**Вышивка
крестом**

Крест вышивается на плотной ткани с применением канвы. Для этого ее предварительно нашивают на материал и, считая клеточки канвы, вышивают крестики. Крестом можно вышивать на специальной вышиваль-

ной ткани, имеющей форму сетки. Нитки употребляются толстые — «ирис», мулине (в пасму), крученая штапельная нитка.

Крест выполняется двумя перекрещивающимися диагональными стежками. Все верхние стежки должны лежать в одном направлении. При правильном выполнении креста на изнанке должны проходить ровные прямые полосы в одном направлении — по вертикали или по горизонтали.

Делается это так: если крест идет по одной ровной линии, горизонтально, то все стежки выполняются сначала в одну сторону, а затем они перекрываются стежками в противоположную сторону (рис. 23, а).

Если крест идет по вертикали, то, сделав один стежок снизу вверх, надо на изнанке перейти прямо вверх и, проколов иглу на лицевую сторону, сделать косой стежок вниз налево (см. цифры рис. 23, б).

Сложнее всего работа по диагонали, так как в некоторых случаях приходится подводить второй диагональный

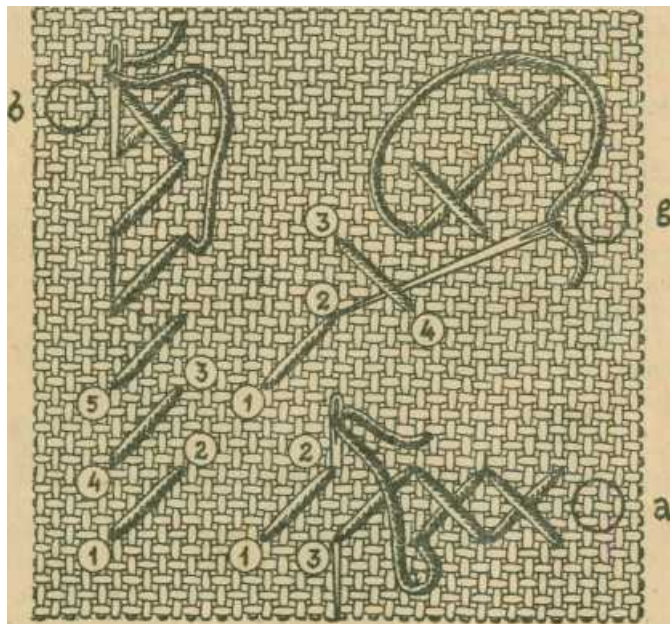


Рис. 23.

стежок под уже выполненный первый, для того чтобы все верхние стежки на лицевой стороне ткани лежали в одном направлении, а на изнанке шли прямыми полосами (см. цифры рис. 23, в).

Крест можно вышивать и по точкам. Для этого на миллиметровке рисуется нужный узор, который наклеивается на кальку. Кальку и миллиметровку скалывают вместе. Тонкой иглой делают проколы на концах крестиков по всему рисунку.

Далее поступают так же, как при переводе рисунка на ткань «припорохом». Точки, отпечатавшиеся на ткани, указывают на места выполнения крестиков (рис. 24),

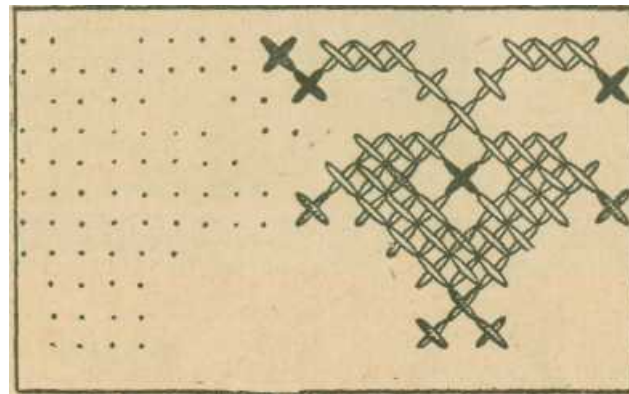


Рис. 24.

Полукрест, или «роспись» (рис. 25), представляет собой двусторонний шов, в котором лицевые и изнаночные стежки соединяются. Выполняется он в два хода.

Первый ход: слева направо вышивают диагональные лицевые стежки по счету нитей ткани (рис. 25, а), на изнанке получаются такие же по величине стежки, но наклоненные в другую сторону.

Второй ход: заполняют промежутки между лицевыми стежками, делая проколы в места проколов первого ряда стежков. Кроме диагональных стежков, в этом шве могут быть вертикальные и горизонтальные (рис. 25, б, в).

Шов полукрест, или «роспись», применяется для обводки контура узоров в сочетании с другими приемами вышивки,

*

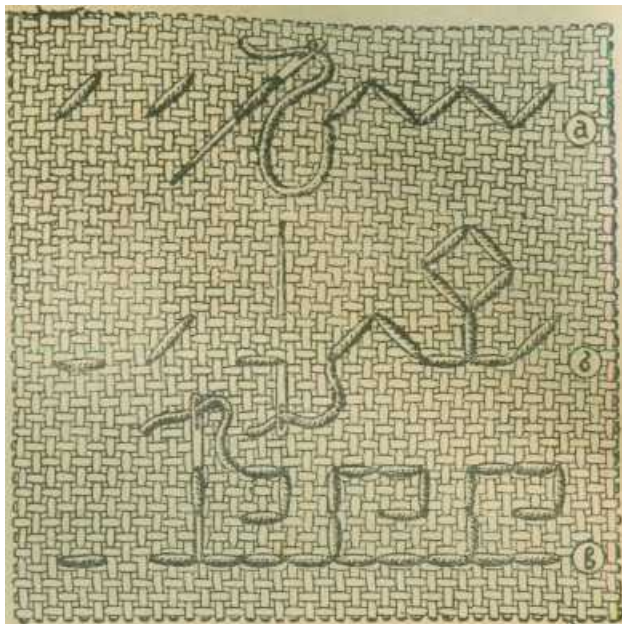


Рис. 25

Двойной крест (рис. 26) состоит из четырех перекрещивающихся стежков — двух по диагонали и двух по основе и утку. Делают сначала обыкновенный крестик, затем, после второго стежка, иглу вкалывают с изнанки налицо посередине между двумя "верхними" проколами и делают стежок сверху вниз, а также поперечный слева направо (см. цифры рис. 26).

Эта отделка ткани (рис. 27) применяется для украшения тонких материалов (креп-жоржет, батист).

При продержке нескольких рядов рельефной нитки создается впечатление мелких складок-защипок. Делается это так. Из ткани выдергивают одну-две нити. Затем к одной из крайних (по отношению к продержке) нитей ткани одним узлом привязывают вдвое сложенную тонкую прочную нитку, например шелк на **трубочке** (рис. 27, а). Привязанную нитку осторожно протаскивают до конца ткани и развязывают узелок. Образуется петля из тонкой прочной нитки (рис. 27, б), в эту петлю

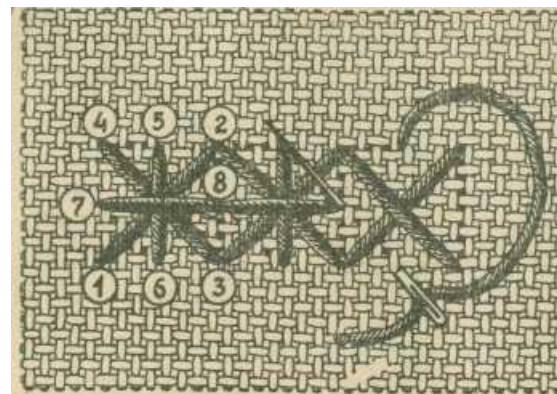


Рис. 26.

можно вставить шелковую белую или цветную нитку любой толщины, сложенную вдвое, и быстрым движением протаскать толстую нитку (рис. 27, в).

Мережка

Мережкой называется узкая строчевая вышивка, в которой нити ткани выдернуты лишь в одном направлении. Нити, оставшиеся невыдернутыми, соединяются в пучки тем или другим способом.

Все мережки вышиваются в пальцах слева направо белыми катушечными нитками (№ 40, 50, 60, 80).

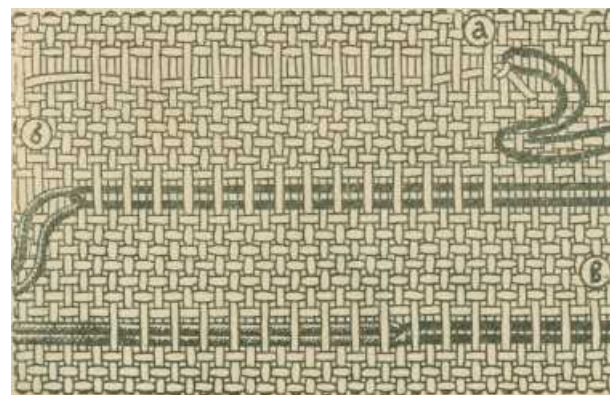


Рис. 27.

Нитка в мережках закрепляется следующим образом: для первого стежка иглу пропускают между нитями будущего столбика и вкалывают в материал за 2—3 нити от края мережки; затем рабочую нитку кладут петлей справа налево, подхватывая, на иглу 4 нити мережки, и затягивают петлю (рис. 28). Для прочности на этом же месте делают обычно вторую петлю.

В строчевой работе для закрепления нитки без узла прошивают швом «вперед иголку» по незащитым столбикам сетки. Эти столбики в дальнейшем обовьются и закроются вышивкой.



Рис. 28.

Чтобы подшить край изделия мережкой, необходимо обрезать его ровно по нитке. Для этого выдергивают с края ткани первую цельную нить и по ее следу обрезают ткань. Затем определяют ширину рубца. Если ширина рубца должна быть 2 сантиметра, мережку начинают продергивать на расстоянии 4,5 сантиметра от края, оставляя место для подрубления рубца.

Когда подрубается скатерть или салфетка, то выдергивают по одной нити на всех четырех сторонах ткани, для чего иголкой прокалывают в двух противоположных углах скатерти по дырочке, подрезают в точках прокола одну нить утка и основы, подрезанные нити осторожно натягивают и подрезают их с другого конца, в тех местах, где они пересекутся. Затем на всех четырех сторо-

нах ткани выдергивают еще по 3—4 нити, в зависимости от ширины мережки.

К простым видам мережки относятся «кисточка», «столбик», «в раскол», «снопик», «настил», «полотнянка», «панка».

Мережки «кисточка» и «столбик» в основном применяются при подшивке рубца. «Столбиком» подрубают скатерти, дорожки, простыни, салфетки, полотенца, сорочки и др.

• Мережка «кисточка» (рис. 29) по технике выполнения самая простая. В этой мережке обшивается только одна сторона, причем получаются как бы кисточки из нитей ткани.

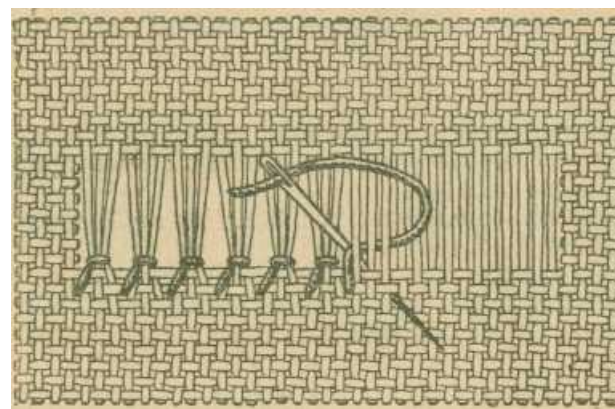


Рис. 29.

Выполняется следующим образом: из ткани выдергивают две, три или большее число нитей; закрепляют нитку у нижнего левого края мережки, рабочую нитку ведут прямо вверх в продернутую полоску ткани, подхватывают ею слева направо пучок вертикальных нитей (3—4, в зависимости от плотности ткани), обвивают их один раз справа налево и вкалывают иглу в ткань с изнанки на лицевую сторону между кисточек, за 2 нити ткани от края мережки — для следующего стежка. На изнанке под каждым стянутым «паучком» образуется диагональный стежок.

Мережка «столбик» (рис. 30). Внешний вид этой мережки — ряд столбиков, образованных из стянутых нитей ткани. Для этой мережки выдергивают 3—5 нитей. Тех-

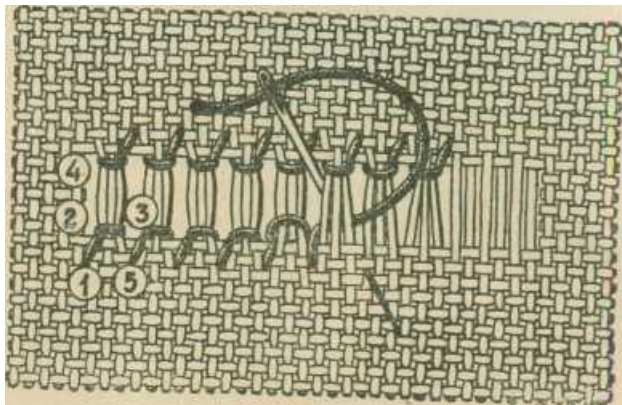


Рис. 30.

ника выполнения столбиков та же, что и в «кисточке», только эту мережку делают с обеих сторон продержки (см. цифры рис. 30).

Мережка «в раскол» (рис. 31). Для этой мережки выдергивают 4—5 нитей. Один край мережки делают по 4 нити в столбик. Второй край тоже делают «столбиком», захватывая 2 нити предыдущего столбика и 2 нити следующего. Таким образом, каждый столбик раскалывают пополам.

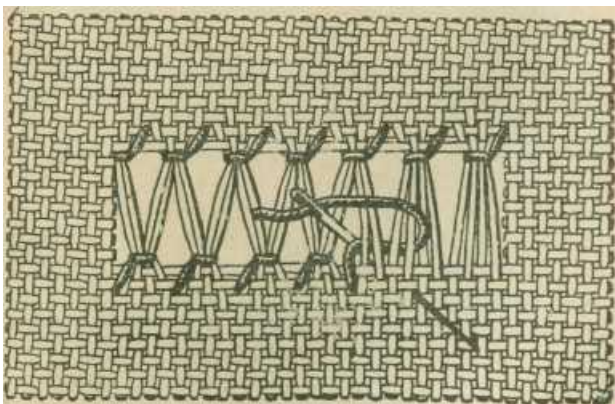


Рис. 31.

Мережка «снопик в три столбика» (рис. 32). Из мате* риала выдергивают 8—10 нитей. Сначала делают мережку «столбик», затем с левого края мережки закрепляют рабочую нитку на ткани, посередине ширины мережки. Прокладывают нитку слева направо швом «вперед иголку» так, чтобы третий столбик «снопика» находился на рабочей нитке. Затем иголкой захватывают слева направо три столбика и кладут нитку петлей. Протасив иголку, петлю затягивают на середине «снопика», образуя узелок. Чтобы нитка прошла точно посередине и не сдвигалась, лучше сделать два узелка. Мережку «снопик» можно делать в два, три и четыре столбика, в зависимости от ширины мережки.

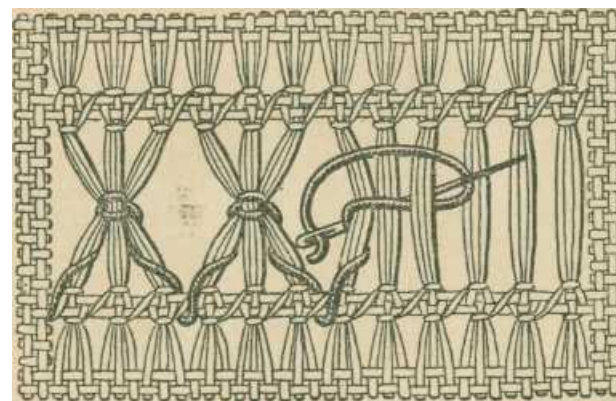


Рис. 32.

Мережка «панка» (рис. 33). В середине широкой мережки, края которой подшивают «кисточкой», оставляют 2—4 невыдернутые нити. На них с двух сторон одновременно делают кисточки.

Кисточки выполняются в середине мережки следующим образом: первым стежком рабочая нитка покрывает оставленные нити ткани снизу вверх (стежок 1—2) и проходит под ними по диагонали вниз направо (стежок 2—3); выйдя на лицевую сторону на расстоянии 3 нитей от первого стежка, нитка проходит по горизонтали справа налево, то есть возвращается к месту начала работы; затем, направляясь по диагонали вверх, она затягивает нижнюю кисточку (стежок 3—4); верхняя кисточка тоже затяги-

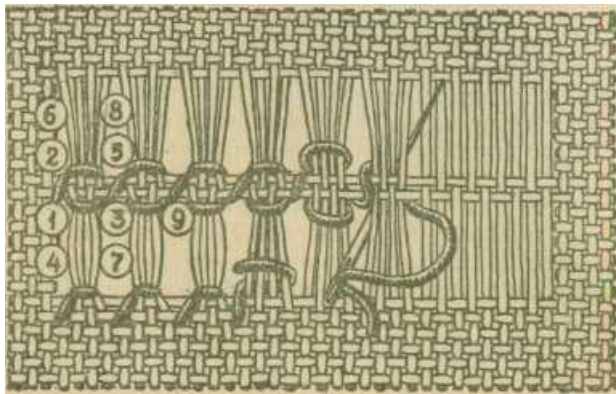


Рис. 33.

вается (стежок 5—6); после перемещения рабочей нитки по диагонали вниз направо игла попадает в точку 7.

Эта мережка служит краем многих широких мережек: «полотнянки», «настила» и др. В этих случаях она делается близко к краю и носит название «подстрочка».

Мережка «настилом» (рис. 34). Для этой мережки выдергивают 10—12 нитей. Делают мережку «столбик». Узор настилают определенным рисунком мягкой ниткой (мулине, шелк) штопальным швом: один столбик на иголку, другой под иголку; при возвращении рабочей нитки столбики набираются в обратном порядке.

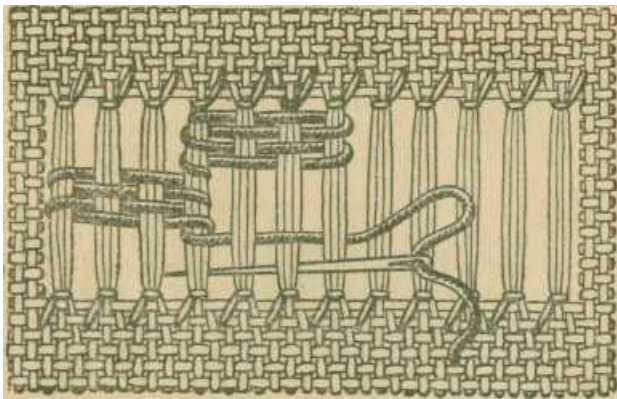


Рис. 34.

Мережка «полотнянка» (рис. 35). Для этой мережки выдергивают 3 нити, 2 оставляют, а затем выдергивают еще 8—10 нитей, потом опять оставляют 2 нити, а 3 выдергивают. С двух сторон широкой мережки делается «подстрочка» («панка»). Затем рабочей ниткой объединяют одним переплетом из воздушной петли несколько столбиков. Для выполнения воздушной петли рабочую нитку закрепляют внизу на подстрочке между столбиками, обвивая сначала два столбика слева. Затем нитка переходит вверх, потом вправо за два столбика и, наконец, снова вниз к месту начала воздушной петли. Чтобы перейти к выполнению второй воздушной петли, обвивают ниткой по подстрочке до пятого столбика. Между четвертым и пятым столбиками делают вторую воздушную петлю (см. цифры рисунка).

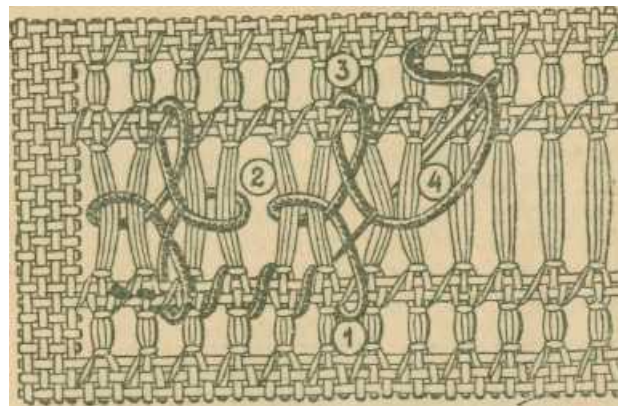


Рис. 35.

Мережка «жучок» (рис. 36). Эта мережка более ажурная, чем мережка «снопик». Сначала делают подстройку с двух сторон широкой мережки. Образуются столбики. Далее рабочую нитку закрепляют на подстрочке, один-два раза обвивают первый столбик жучка до середины мережки движением справа налево так, чтобы рабочая нитка выходила из-под столбика. Затем прошивают швом «вперед иголку»: два столбика под иголку, один на иголку— и стягивают эти три столбика вместе двумя узелками (чтобы нитка не сдвигалась с середины мережки). Затя-

* •

* т

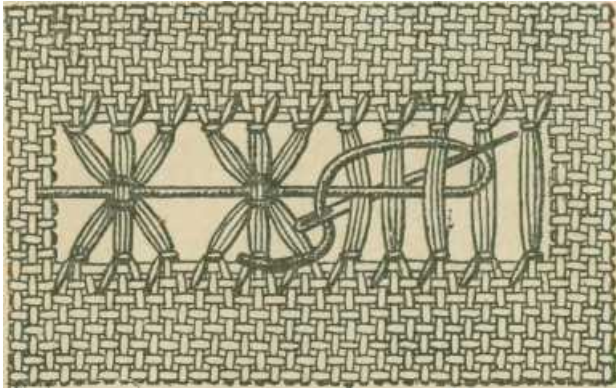


Рис. 36.

нуж второй узелок, нитка обвивает третий столбик жучка движением справа налево (см. рисунок) и проходит по подстройке к следующим столбикам. Движение нитки к середине столбиков — все время с нижней стороны.

«Сновочная мережка». Сновочные мережки могут быть в 3, 5, 7 сновок, в зависимости от ширины мережки.

«Мережка в 5 сновок» (рис. 37). Из ткани выдергивают 20—30 нитей и делают столбики. Затем рабочую нитку закрепляют на ткани посередине мережки и стягивают по 4 столбика, образуя снопики. Вторая рабочая нитка

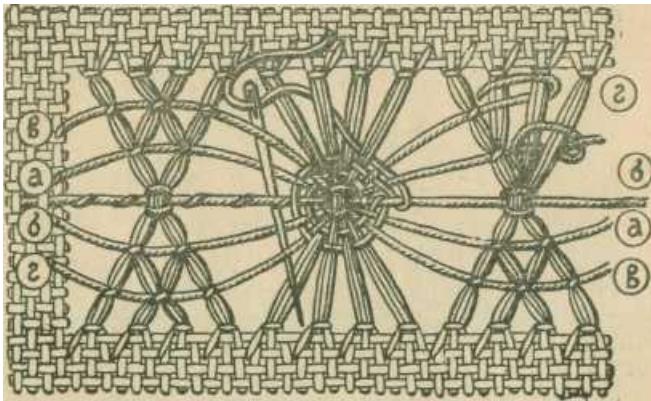


Рис. 37.

закрепляется на материале в точке «а» (слева) и проходит волнообразной линией с одного конца мережки до другого. Сначала она идет над первым снопиком, соединяя узлом по два столбика, затем проходит в центре второго снопика и под третьим снопиком, также соединяя по два столбика узлом (см. ход нитки «а» на рисунке). Третья рабочая нитка «б» повторяет движение нитки «а» (см. рисунок), четвертая рабочая нитка — сновка закрепляется в точке «в», проходит волнообразно над ниткой «а» в первом снопике, затем в центре второго снопика и под ниткой «а» в третьем снопике. Нитка «в» в начале закрепляется узелком на первом столбике, затем она стягивает узлом второй и третий столбика, образуя раскол, и закрепляется узлом на четвертом столбике. Пятая рабочая нитка — сновка «г» повторяет движение нитки «в».

В этой мережке на пересечении волнообразных линий через один снопик вышиваются «паучки». Они делаются рабочей ниткой, которая, обвивая второй раз нитку, идущую посередине мережки, скрепляет место перекрещивания волнообразных линий на снопике, настилая крупный «паучок».

«Паучок» (рис. 38). Если мережку делать в двух направлениях — горизонтальном и вертикальном, то при скрещивании ее рядов образуются пустые квадратики,

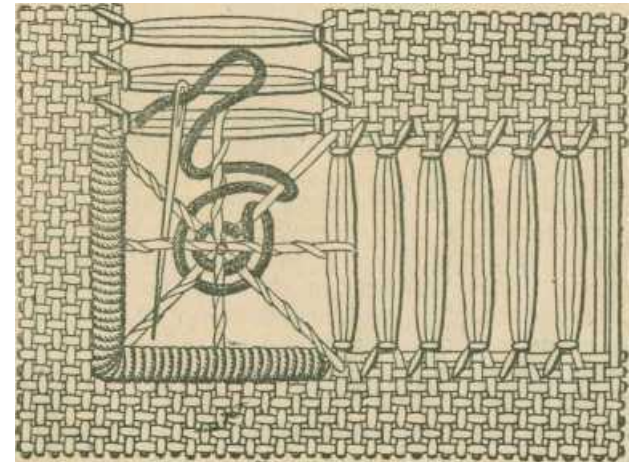


Рис. 38.

подрезанные нити которых обметываются петельным швом или гладевым валиком. Эти квадратики обычно заполняются узором «паучок».

Для выполнения паучка рабочую нитку натягивают с угла на угол квадрата, а затем по горизонтали и вертикали. Каждая натянутая нитка обвивается несколькими стежками. Последняя нитка обвивается только до центра паучка.

В центре пересечения ниток делается узелок, чтобы нитки не сдвигались, а рабочая нитка дальше двигается по кругу, переплетая натянутые нитки. Обойдя круг один раз, рабочая нитка поворачивает назад, переплетая натянутые нитки в обратной последовательности.

Сделав нужного размера середину паучка, рабочую нитку закрепляют и обвивают оставшуюся не обвитой нитку до конца.

строчка-перевить «Строчка» - народное название старинной вышивки по сетке, образованной путем выдергивания и обвива основных и уточных нитей. Держка сетки производится по счету нитей, поэтому строчка относится к счетным вышивкам. Для образования строчевой сетки держка может производиться в одном направлении (в одну сторону) и в двух направлениях (по утку и основе).

Держка в одну сторону (рис. 39). Держкой в одну сторону называется ажурная вышивка, при которой нити в материале выдергиваются только в одном направлении (как в мережке). Получается как бы несколько узких мережек на расстоянии 3—4 нитей ткани (например, 4 нити ткани выдергивают, а 3 оставляют).

Чтобы образовалась ажурная сетка, столбики последовательно обвивают в горизонтальном направлении. Нижний ряд обшивается мережкой «кисточка» (чем больше нитей захватывать в кисточку, тем ажурнее получится сетка). Второй, третий и т. д. ряды обшиваются мережкой «панка», а последний снова заканчивается кисточкой.

Клеточки сетки в такой вышивке могут быть квадратные или немного продолговатые.

На подготовленную сетку вышивается узор — настиллом или одинарной «штопкой».

По внешнему виду эта вышивка напоминает мелкую строчевую работу. Она выполняется на редкой ткани, например на маркизете, креп-жоржете и других сыпучих ма-

териях. Этот вид вышивки ускоряет работу, так как края вышиваемой ткани обметываются только с двух сторон, там, где подрезаны нити.

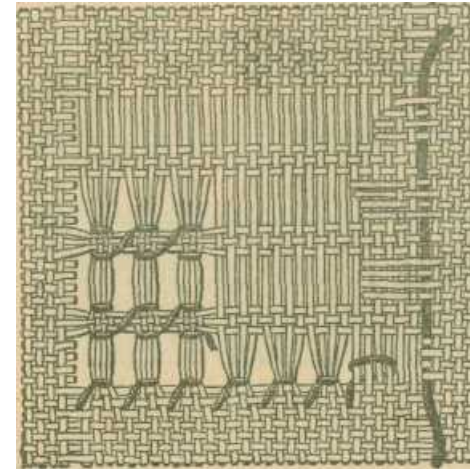


Рис. 39.

Держка сетки по основе и утку (рис. 40). Чтобы сделать сетку, сначала выдергивают из ткани одну нить по горизонтали и одну по вертикали. По намеченным линиям набирают на иглу с цветной ниткой количество нитей, соответствующих будущим рядам (с учетом сохранения точных квадратов).

Если нити основы и утка ткани одинаковой толщины, то для каждого квадрата намечают 3 нити на иголку, 3 нити под иголку (или 4 на 4 нити). Если же в одном направлении нити ткани тоньше, чем в другом, то, чтобы получить клетки квадратной формы, на этой стороне набирают на иглу в каждой клетке несколько большее число нитей. Если же ткань слишком плотная или слишком тонкая (батист, шелковое полотно, креп-жоржет), то сетка размечается по миллиметровке.

Нити, набранные на рабочую нитку, осторожно подрезают и выдергивают. Первой в каждой полоске выдергивается средняя нить. Когда она выдернута, соседние с ней нити выдергиваются без затруднений попарно.

Около края сетки выдергивают на одну-две нити мень-

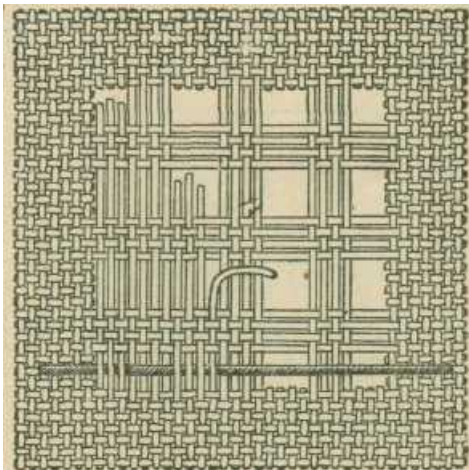


Рис. 40.

ше, чтобы при обметке края гладевым валиком не увеличилась крайняя клетка. Сетку запяливают в пальцы.

Обвивка сетки (рис. 41). Обвивку сетки для белой строчки делают по диагонали тонкой белой ниткой (катушка № 40, 50). Ход нитки показан на рисунке цифрами.

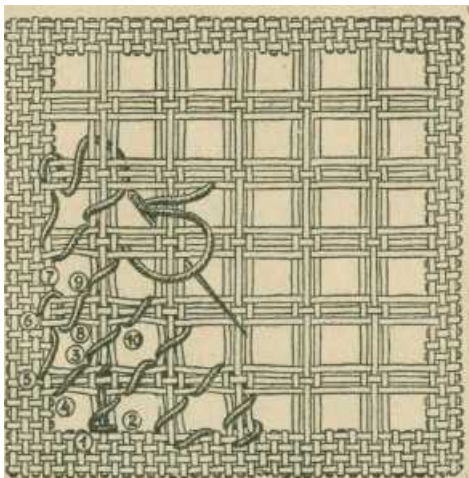


Рис. 41.

Начинают перевивать елевого нижнего угла, затягивая столбики сетки от себя вверх. На изнанке делается диагональный стежок (2—3), который является переходом от вертикального столбика к горизонтальному. Дойдя до края строчечного мотива, тем же движением перевивают столбики сетки, спускаясь вниз по диагонали. Так перевивается вся сетка. Затем край с подрезанными нитями обметывается петельным швом или гладевым валиком.

«Гладевой валик» (рис. 42). При его выполнении можно для прочности по краю сетки проложить нитку.

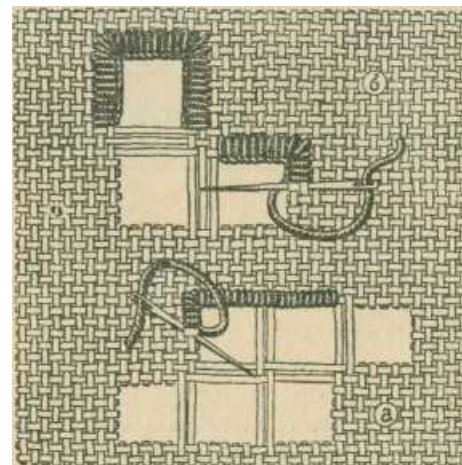


Рис. 42.

Вышивается так: отступя от края сетки на 3—4 нити, делают прямые стежки, плотно прилегающие друг к другу. При выполнении стежков иглу вкалывают с лицевой стороны на изнанку, слегка затягивая нитку, а вынимают в дырочку сетки, совсем не оттягивая нитку, чтобы не осыпался край вышивки (рис. 42, а). Край можно обметывать также петельным швом (рис. 42, б).

Перевитая и обметанная по краям сетка заполняется различными строчечными разделками: одинарной «штопкой», двойной «штопкой»* «паутинкой», «настилом», «штопкой» с цветной обводкой и другими.

Одинарная «штопка» (рис. 43). Одинарная «штопка» — это заполнение клеток сетки одним вертикальным

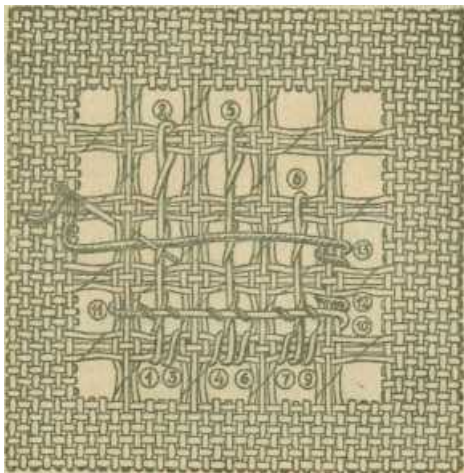


Рис. 43.

и одним горизонтальным стежком, причем в каждой клетке образуется прямой крестик.

Одинарная «штопка» выполняется белыми катушечными нитками (№ 40, 50) по перевитой сетке.

Закрепив нитку на столбике сетки в точке 1, прокладывают рабочую нитку сразу поверх нескольких клеток, в данном случае поверх трех клеток сетки; нитку зацепляют за четвертый столбик сетки в точке 2; при обратном ходе нитка перевивает места пересечения ее с сеткой и возвращается к точке 1. От точки 1 переходит к точкам 3, 4, 5 и т. д. Затем нитку прокладывают горизонтально, поверх сетки, от точки 10 к точке 11, обвивают рабочую нитку стежками и возвращаются к точке 12, чтобы из этой клетки сделать длинный стежок поверх трех клеток.

Ход выполнения одинарной «штопки» см. на рисунке.

Двойная «штопка» (рис. 44). Двойная «штопка» выполняется так же, как одинарная, только нитки берутся тоньше (№ 60, 80), а каждая клетка проштопывается двумя настилаемыми нитками вдоль и поперек. Сначала поверх сетки прокладывается и обвивается на местах пересечения с сеткой один стежок, второй стежок прокладывается параллельно первому и тоже обвивается и т. д. В каждой клеточке сетки получается по два вертикальных и два горизонтальных стежка.

а

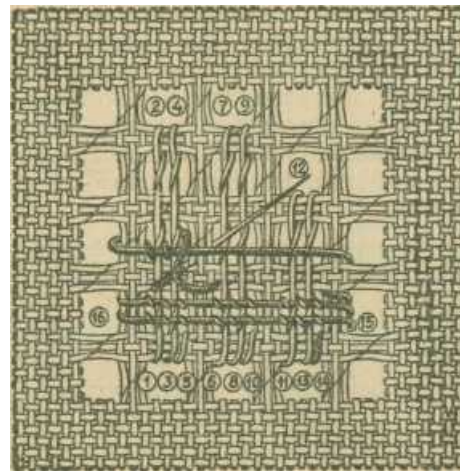


Рис. 44.

«Паутинка» (рис. 45). Паутинка, или воздушная петля, выполняется по перевитой сетке. Последовательный ход выполнения воздушной петли такой же, как и в мережке «полотнянка» (см. рисунок).

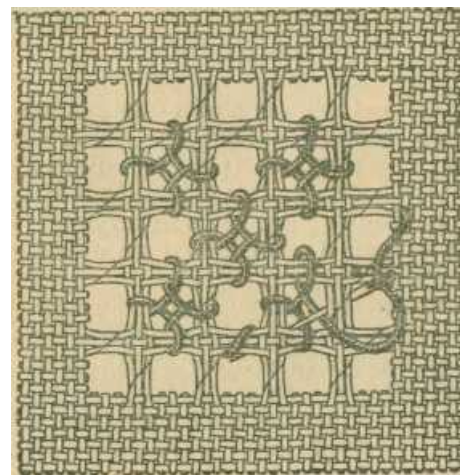


Рис. 45

«Штопка» с цветной обводкой (рис. 46). Сначала весь узор выполняется одинарной «штопкой» белой ниткой {катушка № 40, 60}. Для получения цветного контура вокруг белого узора делается цветная обводка, которая идет от клетки к клетке по диагонали. Нитка проходит то с лица, то с изнанки, сначала в одну сторону до конца узора, а затем обратно, закрывая пропущенные пересечения клеток сетки.

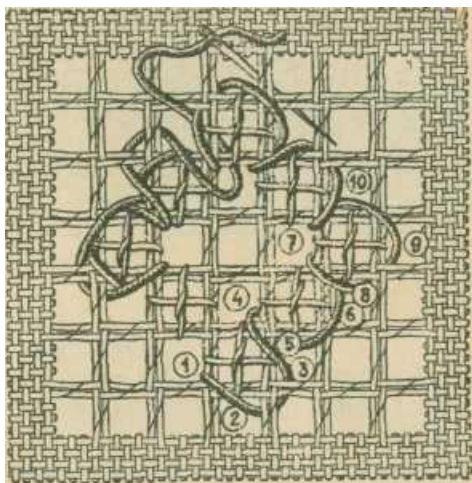


Рис. 46.

Фестоны
в строчевой
вышивке

Очень часто вышивка по сетке заканчивается не прямой линией, а фестонами (рис. 47). В таких случаях сетку выдергивают по прямой линии (рис. 47, а), а форму фестонов (уступов) намечают толстой белой ниткой и прошивают по столбикам сетки швом «вперед иголку» (рис. 47, б).

Затем обметывают сетку до наметки фестонов (рис. 47, в). Край фестонов обшивают петельным швом (рис. 47, г), а оставшуюся необметанную часть сетки обрезают (рис. 47, д).

Цветная
перевить

Цветная перевить (рис. 48) — особый вид строчевой вышивки, в которой узор выполняется сначала по неперевитой сетке так называемой «стланью», а затем



Рисунок для вышивки портьеры. Техника вышивки — аппликация и гладь. Вышивается толстыми нитками (мулине в пасму, «ирис»).

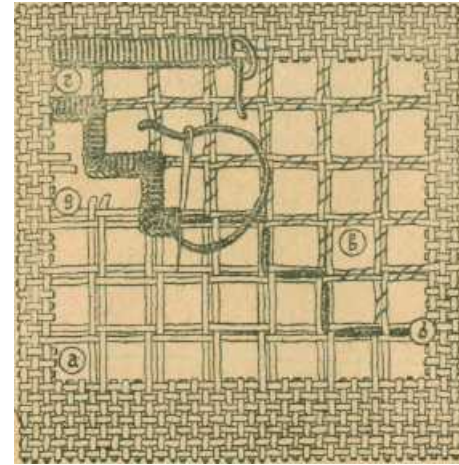


Рис. 47.

сетка перевивается цветной ниткой, служащей фоном для этого узора.

Сетка для цветной перевити делается более плотной, чем для белой строчки. Для этого при подготовке сетки нитей выдергивают меньше, чем оставляют (например, 3 нити выдергивают, а 5 оставляют).

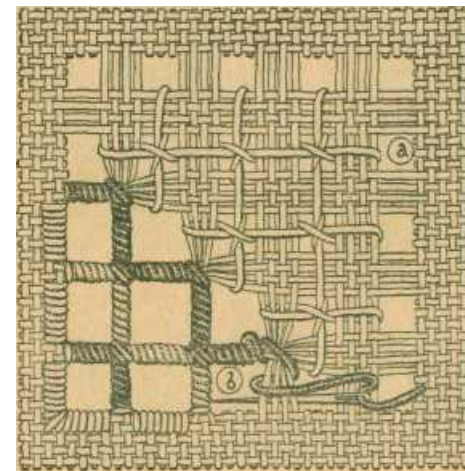


Рис. 48.

После того как сетка рассчитана и нитки выдернуты, приступают к выполнению мотивов «стланью», то есть вышивают их одинарной «штопкой» по неперебитой сетке. «Стлань» делается обычно нитками светлых тонов — белыми или желтыми. Мотивы, вышитые стланью, получаются очень плотными, без всяких просветов (рис. 48, а).

Оставшуюся вокруг узоров сетку перевивают толстой цветной ниткой (чаще всего красной или синей). Каждый столбик перевивают несколько раз, переходя от вертикального к горизонтальному столбику уступами по диагонали. Чтобы на пересечении клеток ткань не просвечивала, при переходе от вертикального столбика сетки к горизонтальному с лицевой стороны делают диагональный стежок (рис. 48, б).

Для обогащения рисунка в цветной перевити применяется много разделок: настил по диагонали, шов «восьмерка» (рис. 49, а), отдельные клеточки зашиваются гладью

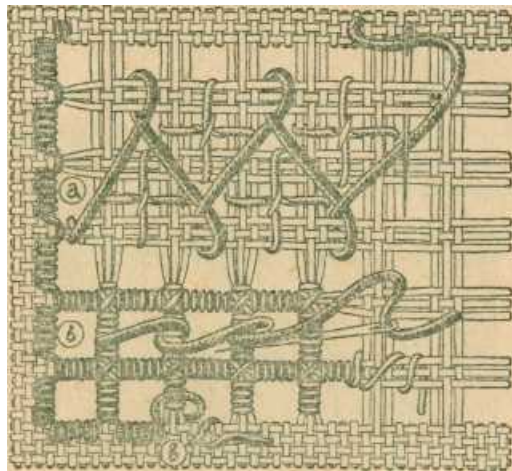


Рис. 49.

нитками ярких тонов (зеленым, оранжевым, желтым, синим и другими). В цветной перевити узкую полоску (в 4—6 клеток) иногда зашивают одним цветом — красным, зеленым или синим. В таких случаях столбики сетки плотно обвиваются сначала горизонтальными, а затем вертикальными рядами толстой цветной ниткой, а по подготовлен-

ной цветной сетке прошивается горизонтальными рядами стебельчатый шов в тон сетки (рис. 49, б). Получается цветная полоска с красивой фактурой.

Край в цветной перевити обметывается так: места с подрезанными нитями обшиваются гладевым валиком, делая 4—5 стежков, а в том месте, где нити сетки оставлены, их пропускают, обвивая и затягивая столбик, как в мережке (рис. 49, в).

Получается обметка края с небольшими белыми просветами.

МАШИННАЯ ВЫШИВКА

Теперь рассмотрим, как отдельные элементы вышивки выполняются с помощью швейной машины.

Попутно расскажем, как следует заправлять материал для машинной вышивки.

Круглые пяльцы для машинной вышивки делаются меньшего размера, чем для ручной. Диаметр оброчей — 18—20 сантиметров, высота — 4 миллиметра. Пяльцы с большей высотой стенок не годятся, так как они будут задевать за иголку машины. Внутренний круг должен входить в наружный довольно свободно, оставленный зазор пропадет, когда вокруг наружного оброча будет сделана обмотка из какой-нибудь полоски ткани (чтобы материя для вышивки лучше держалась в пяльцах).

Материал для машинной вышивки натягивается на пяльцы так: наружный круг кладут на стол, на него — вышиваемую материю лицевой стороной сверху. Материя выравнивается, чтобы на ней не было складок и перекосов; затем накладывается внутренний круг, который вместе с материей вдавливают внутрь наружного круга, пока оба не сравняются (рис. 50). При таком способе заправки материал для вышивки будет лежать на столе, что необходимо для правильной работы машины. Материал должен быть хорошо натянут, — иначе верхняя нитка не захватит нижней, и шов не получится.

Прежде чем приступить к работе, не-

Подготовка
швейной машины
для вышивки

обХОДИМО ПрОЧИСТИТЬ и СМЭЗЭТЬ Спе-
циальным машинным маслом все ча-
сти верхнего и нижнего механизма

машины, имеющие смазочные отверстия, приводное колесо и трущиеся части подножки. Для каждого смазываемого

места достаточно одной-двух капель масла из ма-
сленки.

Особенно осторожно нужно смазывать части меха-
низма около иголки, так как от обильной смазки при
работе могут замаслиться нитки.

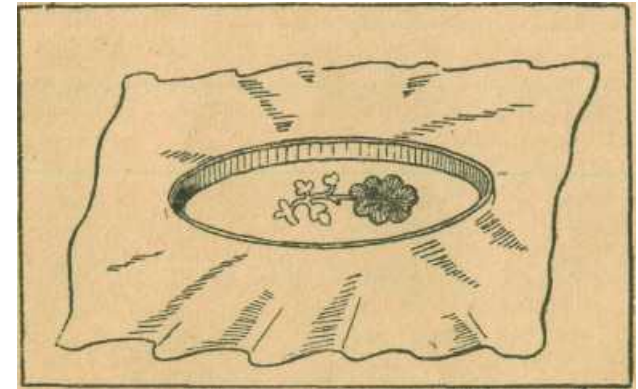


Рис. 50.

Смазанную машину желательно несколько минут про-
вертеть вхолостую, чтобы масло прочикло внутрь. Под
нажимательную лапку или иголку подкладывается кусо-
чек тряпочки, чтобы она впитала излишки масла.

Смазка имеет большое значение в работе — она обес-
печивает легкий ход и быстрое вращение механизма, уско-
ряя этим работу.

Для выполнения вышивки на швейной машине необхо-
димо снять нажимательную лапку, отвинтив крепящий ее
винт, и зубья, подающие материал во время шитья, так
как при вышивке они будут мешать. Можно и не снимать
зубьев, а закрепить их так, чтобы они не задевали
ткань.

Лучше всего пользоваться специальной пластинкой для
прикрытия зубьев во время вышивания.

Регулировка
натяжения ниток

При вышивании на машине натяже-
ние ниток имеет основное значение.

Из-за неправильности регулировки
натяжения ниток шов будет плохим, начнет петлится вни-
зу или же нижняя нитка будет выходить наверх.

Не для всех работ регулировка натяжения одинакова.

В некоторых работах требуется тугое, одинаковое для верхней и нижней ниток натяжение. В других работах может требоваться тугое натяжение для нижней нитки и свободное для верхней или наоборот.

Натяжение верхней нитки зависит от давления пружины у зажимных тарелочек. Чтобы отрегулировать натяжение, необходимо повернуть гайку слева направо (по часовой стрелке), тогда нитка будет натянута туже. При обратном вращении гайки пружина освободится, и верхняя нитка получит меньшее натяжение. Чтобы действовали зажимные тарелочки, надо опустить ввиз рычажок зажимательной лапки; при поднятом рычажке нитка свободно проходит через тарелочки без всякого натяжения.

Изменить натяжение нижней нитки можно маленькой отверткой, поворачивая винтик, придерживающий пружинную пластинку (вращать винтик следует по часовой стрелке). При этом пластинка зажимается, получается тугое натяжение нитки. Наоборот, при вращении против часовой стрелки натяжение нити ослабевает.

инструменты,
необходимые
для вышивки
на машине

При машинной вышивке требуются следующие предметы:

1. Отвертка большая, необходимая для крупных винтов машины.
2. Отвертка маленькая, необходимая для регулировки давления пружины в шпульке и челноке.
3. Масленка для смазки машины.
4. Маленькие ножницы с длинными острыми концами, лучше всего изогнутые плоские, для подрезания ниток и ткани.
5. Иголки употребляются в зависимости от толщины материала.
6. Круглые пальцы.

Перед тем как приступить к вышиванию на машине, желательнее, чтобы в приемах вышивания новичок сделал предварительно несколько упражнений без ниток, одной только иглой.

Для этого в пальцы запяливается кусочек материала с нанесенными линиями рисунка (рис. 51). Сначала надо научиться возможно точнее попадать иглой по рисунку и в одно и то же время овладеть двумя движениями — делать удары иглой по рисунку и подвигать в нужном на-

правлений и на нужное расстояние пальцы. На ножной машине пальцы подводятся под иголку обеими руками, а не одной. Надо держать пальцы, а не материал. Затем возможно медленнее, спокойно нажимая на педаль, делают удары иглой.

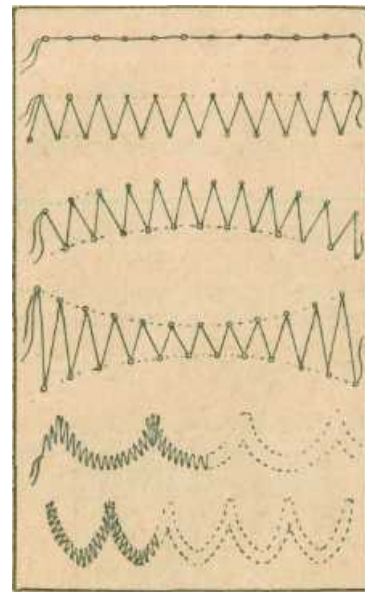


Рис. 51.

В тот момент, когда иголка поднимается над материалом, пальцы следуют передвинуть для нового удара. Пальцы можно двигать от себя, к себе, а также вправо и влево. Сначала стежки делают крупные, от 3 до 5 миллиметров, а затем постепенно уменьшают.

На ножной машине надо научиться управлять работой иголки только при помощи йог. Трогать правой рукой маховое колесо машины следует только тогда, когда ногами его нельзя повспнуть. Трудность этого движения заключается в том, что ноги должны двигаться совершенно независимо от рук.

Усвоив упражнения без ниток, следует перейти к упражнению с нитками. При этом надо остерегаться давать машине обратный ход, так как нитка будет рваться. Чтобы начать упражнения цветной ниткой, нужно перемотать мулине в одну нитку на катушку и заправить машину так же, как при шитье. Сверху натяжение нитки мулине делают слабее, чем в челноке. В челнок заправляют катушечную нитку № 80. Затем подводят пальцы под иголку, опускают рычажок и первым ударом иголки в ткань вытаскивают нижнюю нитку, пальцем левой руки ее поддерживают и следующим ударом закрепляют. Закрепив нитку, переходят к обстрочке рисунка по контуру. После этого выполняют необходимый шов.

Мережка Все мережки вышиваются белыми катушечными нитками № 80. Натяжение ниток в машине сильнее, чем при шитье, и совершенно одинаково как для верхней, так и для нижней ниток.

Столбики мережки должны быть плотно стянуты; при слабом натяжении ниток мережка получится неотчетливой. Если же натяжение ниток очень тугое, то нитки будут часто рваться, а иголка может сломаться.

Мережка «столбик» (рис. 52) вышивается шириной от 3 до 5 миллиметров. Сначала выдергиваются нитки, после этого материал запяливается в пальцы лицевой стороной вверх.

Стержень, на котором была укреплена нажимательная лапка, при вышивке должен быть обязательно опущен, иначе не будет натяжения верхней нитки.

Ход процесса вышивки показан на рисунке. Первый удар делается с одного края начала мережки на расстоянии 2—3 нитей от края. После первого удара нижняя нитка

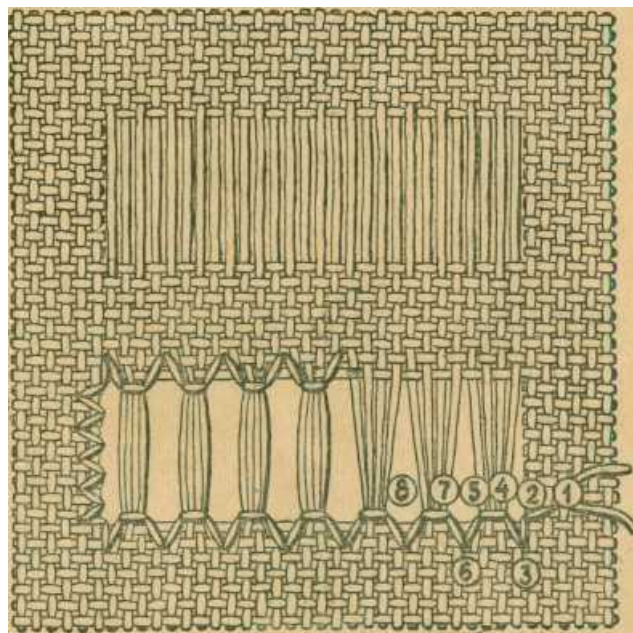


Рис. 52,

»1



Рисунок для вышивки скатерти. Техника вышивки: гладь. Вышивается Толстыми нитками (мулине к пасму, шри;> и яр.)

нитка вытаскивается наверх, и обе нитки прижимаются пальцем левой руки. Иногда для прочности закрепления нитки рядом с первым делают еще три удара.

После этого делаются следующие удары. В каждый столбик захватывается равномерно по 4—6 нитей, в зависимости от толщины материала. Чем толще материал, тем меньше захватывается нитей. Для ударов третьего, шестого и т. д. берется как можно меньше нитей, обычно 2—3. Чем ближе они будут к краю, тем изящнее будет мережка.

Концы мережки обметываются частым швом, чтобы материал не осыпался.

По окончании вышивки концы ниток закрепляются несколькими ударами на месте и обрезаются.

Мережка «панка» (рис. 53). Иногда приходится вышивать 2—3 мережки, лежащие очень близко одна от другой, на расстоянии 4—6 нитей. В таком случае столбики мережки вышиваются «панкой» (см. цифры рисунка).

Мережка «в раскол» (рис. 54). Эта мережка вышивается так же, как мережка «столбик», только при вышивании второй стороны мережки захватывается по половине нитей от каждого двух соседних столбиков. В результате получается зигзагообразная мережка. Ширина ее — 4—8 миллиметров.

Мережка «снопик» (рис. 55). Сначала вышиваются края мережки, как и в мережке «столбик». Потом каждые 3 столбика посередине мережки стягиваются. Чтобы лучше стянуть столбики, делается по 5 ударов (см. цифры рисунка). Ширина мережки — от 6 до 15 миллиметров.

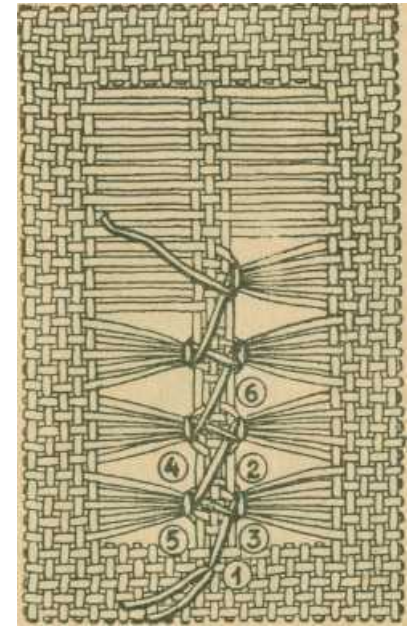


Рис. 53.

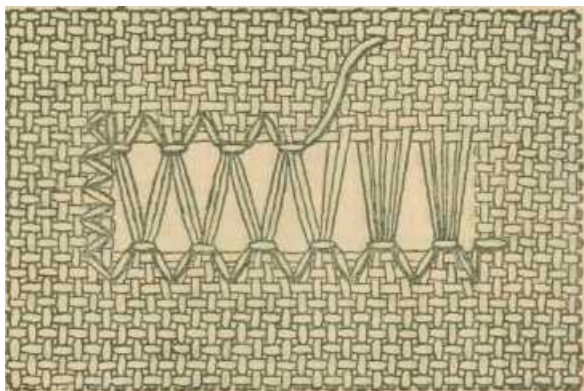


Рис. 54.

Мережка с косым перехватом столбиков (рис. 56). Нитки вытягиваются на ширину в 1 сантиметр. Нити мережки стягивают в два ряда, немного отступя от краев.

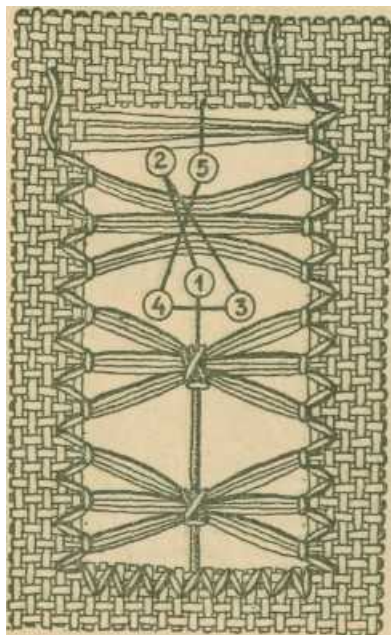


Рис. 55.

Стянув 4 нити с левой стороны мережки, делают 2 промежуточных удара вправо вдоль по нитям столбика и производят перехват в столбик с правой стороны на расстоянии одной четверти от края мережки. При этом прихватываются в столбик к двум первым нитям еще две новые. Таким образом, столбики будут состоять из 4 нитей, как перехватываются столбики и в ручной мережке (см. цифры рисунка).

Удары 1 и 6 — промежуточные. 2, 3, 4 и 5 — удары перехватывания столбика. Пятый удар делается в нити столбика, чтобы избежать сползания перехвата.

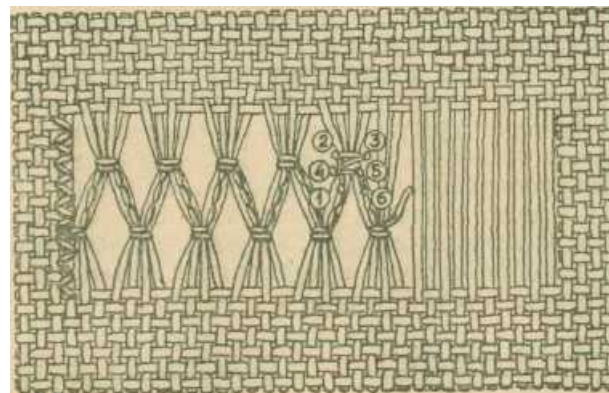


Рис. 56.

В этой мережке число нитей в одном столбике зависит от материала. На более тонком материале придется перехватывать по 6 или 8 нитей.

Углы к мережкам. Если мережки пересекаются, то на месте пересечения образуется пустой квадрат. В узких мережках его можно оставить без заполнения рисунком, в более широких пустой квадрат заполняется узором.

Рисунок угла подбирается к рисунку мережки. Чтобы края угла соприкасались с мережками и при вышивке не изогнулись, средняя строчка, прострачиваемая по мережке при перехватывании столбиков в пучки, должна также пройти через пустоту угла.

Угол заполняют после того как вышьют всю мережку. Две его наружные стороны с подрезанными нитями ткани обметываются обычным способом.

Существует несколько узоров для заполнения углов. Самое простое заполнение угла — первый узор (рис. 57).

Кроме имеющихся уже на пустоте угла двух пересекающихся строчек, прострачиваются еще две строчки через центр. Делая вторую строчку в центре на пересечении ниток, настрачивают большой плотный кружок. В зависимости от характера мережки эти строчки могут быть прошиты и второй раз, чтобы они не оказались слишком тонкими по сравнению с рисунком мережки.

Вокруг центрального плотного кружка делают линию по кругу, настрачивая на пересечениях этого круга с прежде проведенными строчками маленькие плотные кружочки.

Второй узор (рис. 58) делается так: когда средние пересекающиеся строчки уже готовы, по бокам их протрачивают и густо обметывают еще две строчки. Затем делают строчку от одного конца обметанного крестика к другому через пустую четверть угла, причем строчку эту делают чуть-чуть свободной. Потом выполняют второй ряд строчки. Дойдя до середины, скрепляют двумя ударами иголки с первой строчкой и идут к середине крестика, натягивая строчку. Возвращаются обратно вдоль последней строчки и выходят на конец обметанного крестика, откуда начинали строчить.

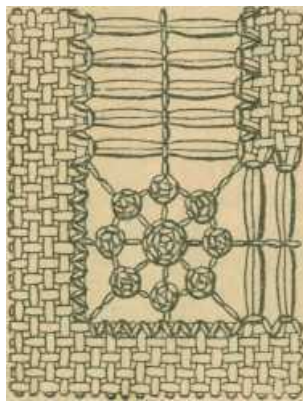


Рис. 57.

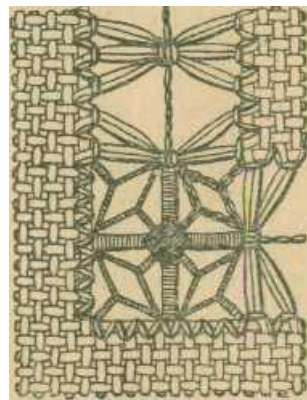


Рис. 58.

Таким же образом делают и густо обметывают и остальные перехваты. Середину крестика застилают в виде плотного квадратика.

Вышивка по ажурной сетке Эти виды работ также можно выполнять на машине белыми катушечными нитками № 50, 60, 80. Регулировка натяжения ниток в машине должна быть одинаковой как для верхней, так и для нижней нитки, а строчка — тугой, чтобы нитки стягивали сетку.

Материю с сеткой натягивают на пальцы, подводят под иголку и делают обметку сетки, но не плотно. Если клетка в 5 миллиметров, то на каждую сторону квадрата приходится приблизительно 6 ударов иголкой, идущих зигзагообразно. Обметку удобнее всего начинать

с угла, как показано на рис. 59, и вести ее в порядке цифр 1, 2, 3, 4, 5, 6 и т. д.

Таким образом, получается обметанная сетка, на которую наносят рисунок. Края сетки обметывают, плотно захватывая 2—3 нити ткани.

Приведем несколько элементарных швов для заполнения сетки.

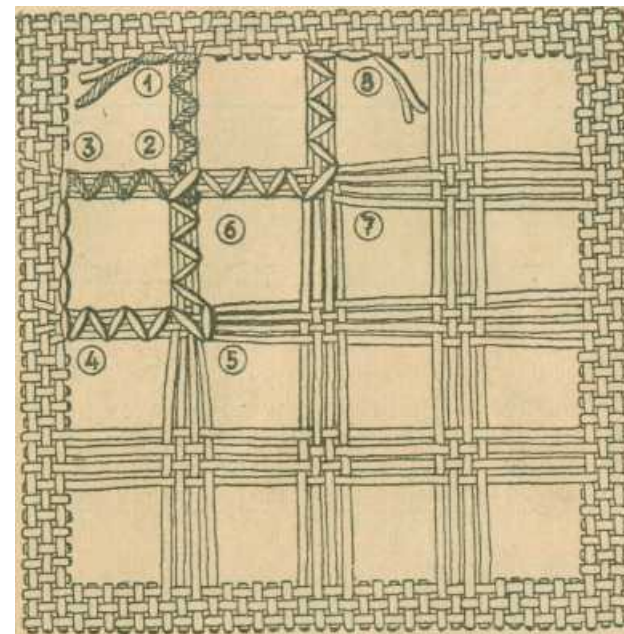


Рис. 59.

Шов «настилом». Этим швом застилают клетки в одном направлении, рядами, делая строчку взад и вперед. Надо следить за тем, чтобы ряды ниток прилегали один к другому. Регулировка натяжения ниток средняя, как для обыкновенного шитья, и одинаковая для верхней и нижней ниток. Обе нитки берутся одинаковые. Если настил делается толстыми нитками (например, мулине, «ирис»), они наматываются на шпульку, а верхняя нитка берется тонкая, но обязательно в тон нижней нитки. Вышивка при этом производится лицевой стороной вниз.

В тех случаях, когда надо зашить настилом несколько клеток, расположенных в ряд, шов исполняется сразу на весь ряд этих клеток. Переход от одной клетки к другой делается по столбикам сетки (рис. 60).

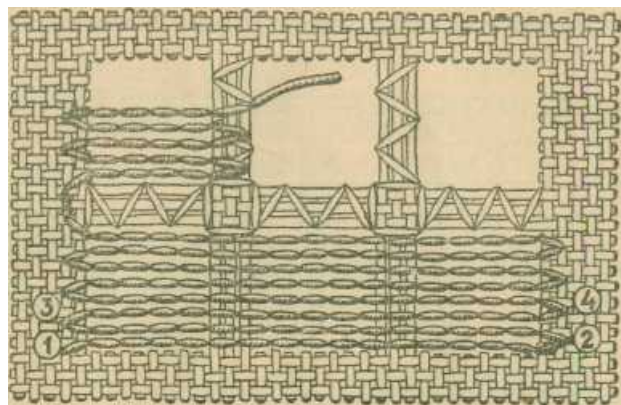


Рис. 60.

Шов «шторка». Ряды строчек проводятся в двух направлениях — вдоль и поперек клеток. Этот шов имеет разновидности: «шторка одинарная» и «шторка» несколькими рядами. При выполнении шва «шторка одинарная» (рис. 61) с одной стороны квадрата из середины клетки

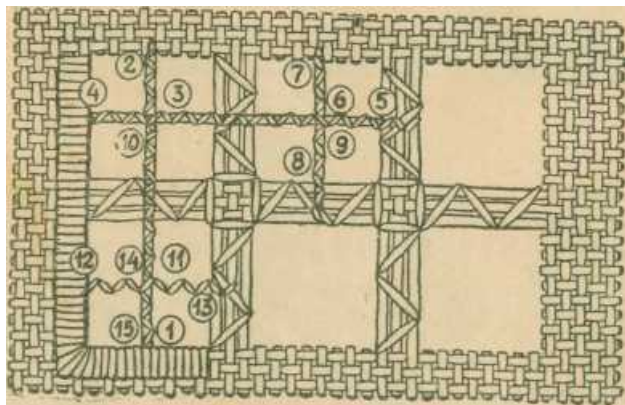


Рис. 61.

делают строчку из точки 1 в точку 2; редко обметывая последнюю, возвращаются в точку 3, затем ведут строчку влево в точку 4, обратно в точки 5 и 6, далее в точки 7 и 8 и в центр клетки — в точку 9. Затем одним-двумя ударами иголки скрепляют строчку и возвращаются в точку 10, проводят строчку в точки 11, 12, 13, 14 и в точке 15 на материи закрепляют нитку.

При выполнении шва «шторка» несколькими рядами стежки проходят так, чтобы между ними был просвет*. Стежки должны быть равномерными, удары иголки попадать между строчками. Заполнив таким образом один квадрат, переходят к другому.

Основной шов, применяемый в машинной ажурной вышивке, — прямой гладевой. От красоты и прочности этого шва зависит качество выполняемого на изделиях рисунка.

Рисунок обстранивается по контуру мелкой строчкой, после чего берут прокладку и частыми ровными стежками плотно обшивают ее гладевым прямым швом (рис. 62),

Для прокладки на хлопчатобумажных тканях, льняном и полульняном полотне применяют катушечные нитки № 10, для шелковых тканей — № 40 или № 60. Если рисунок состоит из крупных деталей, то прокладку делают в две нитки. Катушка № 10 применяется для более выпуклого гладевого шва, на шелковых тканях с более мелким рисунком прокладывают одну нитку № 40 или № 60. Если рисунок вышивается без прокладки нитки, то контур обстранивается 2—3 раза.

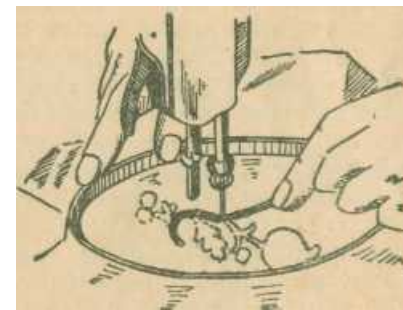


Рис. 62.

Большое значение при вышивке имеет правильное натяжение ниток в машине. Верхняя нитка должна быть натянута слабее, чем нитка, идущая из челнока.

Иголки должны употребляться в зависимости от тол-

щины материала. На хлопчатобумажных материалах следует употреблять иголки № 14, на шелковых — № 11.

Бриды-строчки, соединяющие в вырезанных местах масти материала, бывают простые, без прокладки (рис. 63, б), а также с петельками (рис. 63, в) и узелками (рис. 63, г). Обстрочив контур рисунка мелкой строчкой, материал вырезают небольшими ножницами тут же на машинке (рис. 63, о), не вынимая его из пяльцев. На вырезанном месте сейчас же прямой строчкой настрачивается нужное по рисунку количество брид. При вышивке рисунка без прокладки бриды настрачиваются один-два раза, в зависимости от величины рисунка и плотности материала, и сейчас же обметываются прямым поперечным швом (рис. 63, б).

Бриды с прокладкой. На местах, предназначенных для брид, в соответствии с рисунком вырезают материал на расстоянии полсантиметра с одной и с другой стороны (весь рисунок не подрезается) и оттягивают прокладку к противоположной части рисунка (рис. 63, д). Рядом с прокладкой идет машинная строчка, чтобы закрепить прокладку косыми стежками (от 3 до 4 стежков). Затем прокладку обметывают прямым гладевым швом, образуя бриду, и продолжают обшивать контур. Переход от одной бриды к другой делается по контуру рисунка.

Бриды с петельками. Для большей нарядности вышивки применяют бриды с петельками. Выполняют их так же, как и простые бриды, с той лишь разницей, что при обметывании прямым гладевым швом в середине бриды делают петельки из той же прокладки. Их выполняют при помощи швейной иглы или булавки (рис. 63, е), на которую накладывают прокладку, идущую в бриде, и закрепляют двумя уколами на бриде. После того как петелька сделана, иголку вынимают и заканчивают обметку второй половины бриды. На каждой бриде делают по 2—3 петли. Петельки могут быть расположены друг против друга или же на некотором расстоянии одна от другой.

Размер петельки зависит от толщины иглы.

Бриды с узелками (рис. 63, г). Узелки на бридах делают так: при обметке бриды прямым гладевым швом, дойдя до середины, делают 3—4 воздушные петли. Следующей петлей обхватывают строчку, прикрепляют ее к бриде и продолжают обметывать вторую половину бриды. Если в рисунке очень большие вырезы, то, кроме прямых

2
4

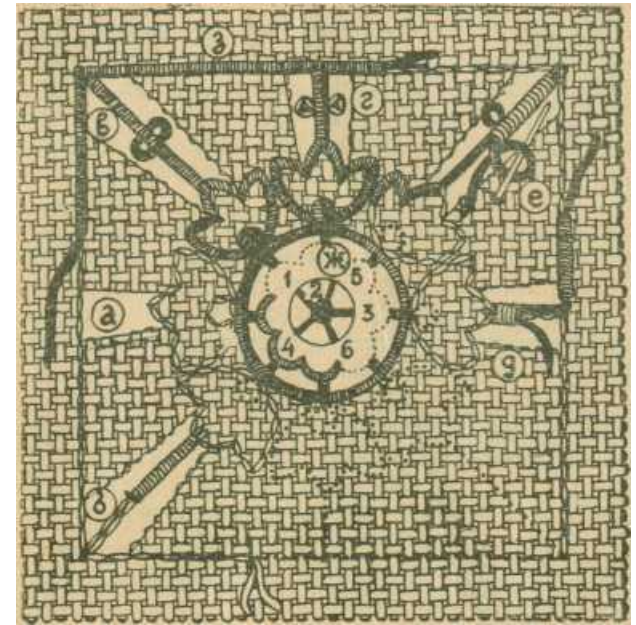


Рис. 63.

брид, приходится делать бриды с разветвлениями или с целым паучком. Бриды паучком исполняются, как показано на рис. 63, ж, в порядке 1—2—3, 3—2—4, 4—2—5 и 5—2—6.

Заканчивая обметку на пересечении брид в точке 2, настрачивают плотный кружочек.

В течение всей работы необходимо следить, чтобы толщина обметанных брид была одинакова, но не толще обметки контура рисунка.

Гладь. Чтобы научиться вышивать гладью на машине, необходимо провести предварительную тренировку, исполняя самые простые фигуры. Тренироваться надо очень медленно, добиваясь чистоты и точности работы.

Перечислим, на что надо обратить основное внимание:

1. Чтобы удары иголки ложились ровно на контур рисунка.

2. Чтобы направление стежков оставалось строго параллельным первоначально взятому направлению.

3. Чтобы натяжение ниток соответствовало шву.

В начале вышивки, после первого удара иголки, нижнюю нитку вытаскивают наверх и, сделав 2—3 удара рядом, обрезают оба конца ее, находящиеся сверху. Удары иголкой для закрепления делают в таком месте, которое будет потом закрыто вышивкой. Заканчивается вышивка отдельной фигуры также двумя-тремя закрепительными ударами иголки. При последнем ударе иголка поднимается вверх лишь настолько, чтобы верхнюю нитку можно было туго оттянуть в сторону ножницами и обрезать. Затем переходят к вышивке следующей фигуры. Нижние нитки, оставшиеся от таких переходов, обрезаются по окончании работы.

Стебельчатый шов (рис. 64, а). В

Элементарные швы дтом шве натяжение верхней нитки и цветной глади слабее, чем нижней, поэтому верхняя нитка пройдет через материал и будет видна с обратной стороны. Этим достигается чистота шва на лицевой стороне.

Для исполнения стебельчатого шва по контуру сначала прошивается машинная строчка. Если шов широкий, то лучше прошить строчкой две линии. Наклоны стежков должны быть как можно круче. Стежки делают одинаковой длины, плотно прилегающими один к другому и строго параллельными. Новый стежок начинается на середине предыдущего. Удары иголкой делаются вплотную по обеим сторонам от проложенной строчки.

Поперечный косой шов (рис. 64, б). Регулировка натяжения ниток такая же, как в стебельчатом шве. Контур рисунка обводится строчкой, стежки делаются с меньшим наклоном, чем в стебельчатом шве, но так же плотно прилегают друг к другу. Удары иголкой делаются вплотную к наружным краям обстроченного контура.

Поперечный прямой шов (рис. 64, в). Регулировка натяжения ниток та же, что и в стебельчатом шве. Исполняется так же, как и предыдущий шов, только здесь стежки ложатся строго перпендикулярно к направлению шитья, без всякого наклона. Стежки должны плотно прилегать один к другому. Как всегда, контур рисунка обстрачивается строчкой. Пяльцы удобнее двигать от себя и к себе.

Гладь с настилом (рис. 64, г). Чтобы гладь получилась выпуклой, обстроченный контур рисунка перед вы-

шивкой заполняется настилом, который кладется в направлении, перпендикулярном к направлению шва вышивки (например, если рисунок выполняется поперечным швом, то настил кладется вдоль по рисунку). Нитки для настила берутся обыкновенные катушечные. Настил делается строчкой с длинными стежками, идущими вдоль контура рисунка. На середине рисунка для большей рельефности можно сделать несколько слоев строчки.

Фестоны с уступами (рис. 65). В середине обстроченного контура (рис. 65, а) делается настил, чтобы ровно заполнить все выступающие зубчики (рис. 65, б). Рисунок вышивается прямым поперечным швом. • Необходимо следить, чтобы направление стежков оставалось все время перпендикулярным к кривой линии (рис. 65, в).

Гладь с расколом (рис. 66). Настил листика с расколом производится обычным путем вдоль контура, только середина по линии раскола остается без настила. Листик с одного конца вышивают прямым поперечным швом до раскола «а», дальше вышивается одна половина листика до конца раскола «б», затем прямой строчкой по настилу переходят в точку «а». Остается закрыть швом вторую половину листика, чтобы от точки «б» делать стежки на всю ширину листика.

Круглые дырочки. Контур дырочки обстрачивается один или два раза. Посередине ее ножницами делается прорез крест-накрест, и уголки прорезанного материала осторожно подгибаются вниз. Затем края дырочки густо обметываются поперечным швом. Ширина обметки — 1—2 миллиметра (рис. 15, в).

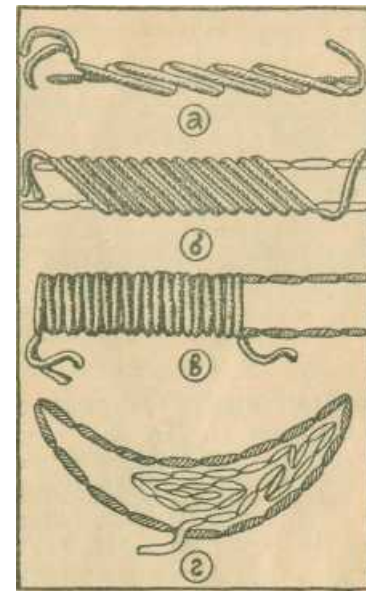


Рис. 64.

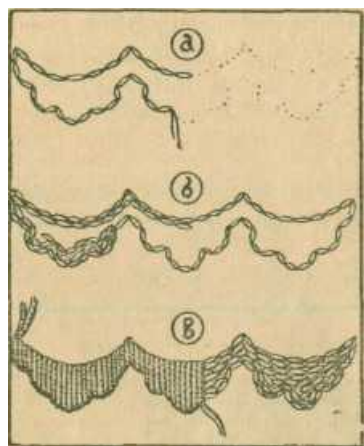


Рис. 65.

шов. Особенно это относится к наружному краю рисунка (рис. 15, з).

Гладь с вливанием тонов
 В художественной глади предмет изображается таким, каким его можно видеть в природе: одна часть ярко освещена, другая сохраняет свой цвет, а третья находится в тени. Переход от одного тона к другому делается не по резко заметной линии, а плавно. Граница между двумя тонами проводится в виде зигзагообразной линии с острыми выступами. Таким образом, два тона как бы входят один в другой. Большую роль в форме орнамента играет направление этих зубцов.

Художественная гладь выполняется на шелке, бархате, сукне, а также на бумажных материях. Для верхней нитки берут цветной шелк на трубочках. В чел-

Продолговатые дырочки. Исполнение совершенно такое же, как в круглых дырочках. На рисунке показано, как делать прорезы внутри дырочек. С внутренней стороны дырочек стежки плотно прилегают один к другому, с наружной стороны они как бы немного расходятся. Поэтому стежки надо, класть так близко друг к другу, чтобы линия обстрочки контура и наметка не проглядывали сквозь покрывающий их поперечный

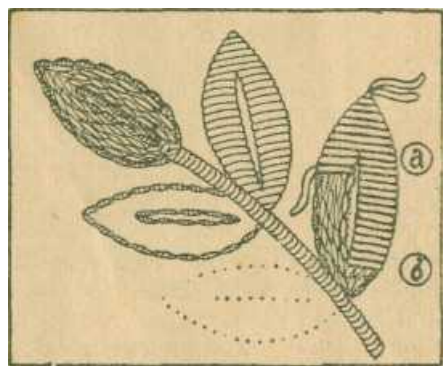


Рис. 66.

нок вставляют простую катушечную нитку в тон шелка (№ 50—80). Верхняя нитка пускается свободней, чем нижняя, вследствие чего при работе она проходит через материал на обратную сторону.

Перед началом вышивки обстрачивается контур рисунка. Для этого цвет ниток должен ясно выделяться на материале.

Художественная
 гладь

В этом шве (рис. 67) гужежки ложатся не параллельно друг другу, а как бы сходятся от краев к середине. При этом большое значение имеет форма самого рисунка. В длинных и узких местах художественный

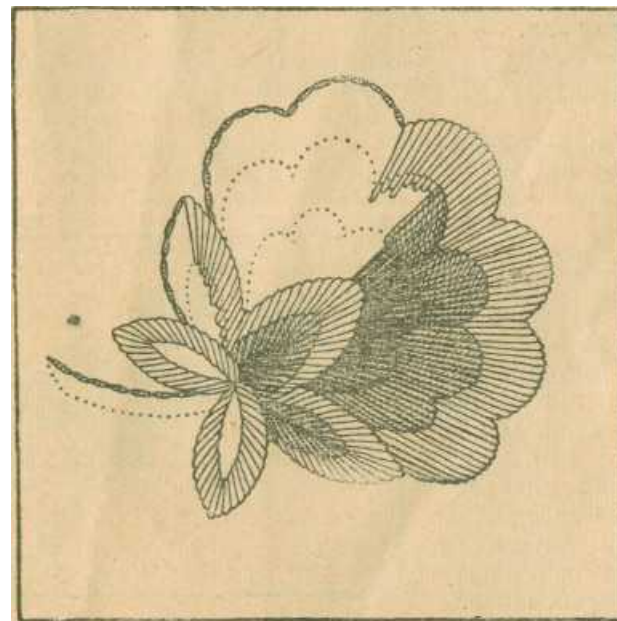


Рис. 67.

шов становится почти продольным. Длина стежков может быть от 3 до 12 миллиметров, в зависимости от рисунка.

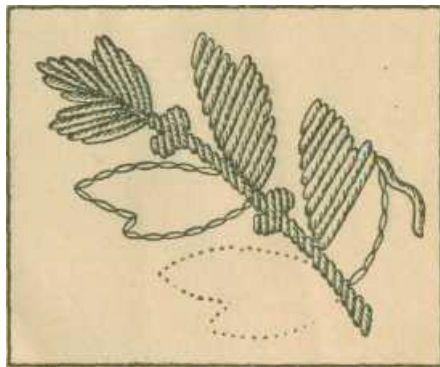
Если швом надо заполнить большую поверхность, он накладывается рядами (рис. 67). Чтобы не было резкой границы между рядами, стежки предыдущего ряда дела-

ются неодинаковой длины. Последующий ряд вышивки должен войти в образовавшиеся зубцы и иметь такое направление стежков, чтобы они казались продолжением предыдущего ряда.

При выполнении листьев несколькими тонами сначала намечают карандашом границу тонов, обстрачивают контур и начинают вышивать с острого конца листа. Средняя жилка листа является как бы линией раздела направления стежков, и каждая половина листа вышивается самостоятельно. Чтобы при вышивке между рядами тонов не получились просветы, длину стежков надо делать немного больше, чем нужно. Тогда следующим тоном можно закрыть тот излишек, который получится от первого ряда.

Машинная вышивка
толстыми нитками

Этот шов (рис. 68) отличается тем, что для него нижняя нитка должна быть толстой («ирис», шерсть, шелк) и вышивка производится со стороны изнанки. Верхняя нитка — любого цвета (катушечная № 50, 30, так как тонкие могут рваться). Машинная иглка более толстая, соответственно верхней нитке. Натяжение нижней нитки очень свободное, а верхней — тугое. Материал, на котором производится вышивка, должен быть неплотным. Вышивка делается очень медленно по способу обыкновенных поперечных или продольных швов.



Вышивка
бисером

Вышивка бисером применяется в сочетании с другой техникой вышивки. Регулировка ниток средняя и одинаковая для обеих ниток (нити тонкие, № 80). Рисунок переводится на ткань через копировальную бумагу. Бисер нанизывается на толстую нитку № 50, 60 того же цвета, кладется по рисунку и прикрепляется машинным швом.

Нитка, на которой нанизан бисер, прикрепляется к материалу несколькими ударами иголки. Затем, чуть-чуть натягивая ее левой рукой в сторону, делают 2—6 удара иголкой по линии рисунка. Следующими двумя ударами иголки нитка притягивается к материалу на свое место. Дальше настрачивание продолжается таким же образом. При этом надо помнить, что обхватывающие стежки должны ложиться не на бисер, а на нитку в промежутках между бисеринками.

СОДЕРЖАНИЕ

КАК САМОМУ НАУЧИТЬСЯ ВЫШИВАТЬ

Народное искусство »	3
Что нужно иметь для вышивания	4
Натягивание материала на пальцы	5
Увеличение или уменьшение рисунка	7
Перевод рисунка на материал , „	8
Закрепление нитки на ткани , „	9

РУЧНАЯ ВЫШИВКА

Виды вышивок и швов	И
Назначение швов	12
Швы для свободной вышивки	12
«Ришелье» , , „	19
Гладь	20
Владимирский шов	25
Стеганный шов	27
Аппликация, или накладное шитье	28
Вышивка бисером и блестками	29
Счетные вышивки	29
Вышивка крестом	29
Продержка толстой нитки , , ,	32
Мережка	33
Строчка-перевить	42
Фестоны в строченой вышивке	48
Цветная перевить	48

МАШИННАЯ ВЫШИВКА

Подготовка швейной машины для вышивки	52
Регулировка натяжения ниток	53
Инструменты, необходимые для вышивки на машине	54
Начальная тренировка в приемах вышивания на машине	54
Мережка	56
Вышивка по ажурной сетке	60
«Ришелье» , „	63
Гладь	65
Элементарные швы для белой и цветной глади	66
Гладь с вливанием тонов „	68
Художественная гладь	69
Машинная вышивка толстыми нитками	70
Вышивка бисером	70

1 р. 75 к.

